



いちのへの  
地産  
地笑

## この笑顔が、楽しい運動会の証

友だちと協力して転ばないようにコーンを折り返していました

### 友だちと元気いっぱい 寒さに負けず体を動かし、雪を楽しむ

一戸南学童クラブと一戸学童クラブが、冬休み中の雪遊び交流イベントとして一月六日、一戸南小学校の校庭で雪上運動会を開催しました。

雪上運動会には、二つの学童クラブのほか、鳥海保育所の子どもたちも加わり、約八十人の選手が出場しました。

開会式で工藤彩香さん（一戸学童クラブ・四年）と合川華乃さん（一戸南学童クラブ・四年）が「元気いっぱい雪の中を走り、雪

中運動会を楽しみたいです」と選手宣誓し、運動会は始まりました。

種目は、リレーや騎馬戦、綱引きなど。リレーでは、棒をバトン代わりに息を合わせ雪上を走っていました。雪に気を付けながら子どもたちは一生懸命競技し、雪の運動会を楽しみました。

一戸南学童クラブの佐藤格さん（三年）は「他の学童クラブの友だちと一緒に楽しむことができました」と笑顔でした。



「ぐるぐるバット」でふらふらリレー① 「騎馬戦」② 最後は「綱引き」で勝敗が決まりました③



いちのへの  
地産  
地笑

## 元気いっぱい！ 雪上運動会

一戸南学童クラブと一戸学童クラブが冬休みの雪遊び交流イベントとして1月6日、一戸南小学校の校庭で雪上運動会を開催。およそ80人が参加し、リレーや綱引きなどで雪を存分に楽しみました。（関連＝24ページ）

### 編集後記

寒い日が続いていますが、皆さん体調など崩していませんか。町内の学校でもインフルエンザが猛威をふるっているようです。引き続き体調管理に十分注意していきましょう。

さて、表紙と裏面でご紹介した雪上運動会。およそ八十人もの子どもたちが元気いっぱい雪を楽しんでいます。その様子が写真から皆さんに少しでも伝わって来ていればうれしき喜びです。

巻頭に紹介しました、町と軽米町が合同で実施している海外派遣。二十年以上にも渡り、町の将来を担う子どもたちへ、見聞を広げてもうらうために派遣事業を実施してきました。アメリカから帰国した中学生たちの笑顔で、とても充実した研修だったことが伺えます。

まちづくり課 小寺 学

海外派遣事業に参加した、町内の中学生とホストファミリー



平成二十三年度軽米町・一戸町中高生海外派遣事業が一月五日から十二日まで実施されました。

今年、一戸町、軽米町内の中学二年生が参加。町内からは、一戸、小鳥谷、奥中山中学校に通っている六人がアメリカ合衆国カリフォルニア州サンフランシスコ近郊で研修を受けました。

研修期間中には、現地の中学校を訪問して、英語を学習したほか、一般家庭に寄宿し、生活を体験するホームステイを行い、アメリカの文化と日本の文化の違いを身をもって体験しました。

海外派遣では、アメリカの文化を吸収するだけでなく、日本の文化を披露、紹介する交流会も開催されました。

折り紙やけん玉、あやとりなどの日本のあそびや剣道、茶道、書道などの道具を持参し、学校で披露。大好評でした。

また、昨年三月に発生した東日本大震災でのアメリカからの支援への感謝と震災の状況を報告し、研修生たちは、海外派遣を通じて、絆も深めました。

# 世界に羽ばたく 町の未来を担う中学生

外国の文化、歴史、風土に触れさせ、将来の地域を担う人材の育成を目的にした海外派遣事業。町では平成三年から事業を実施。平成十八年度からは軽米町と合同でこれまでに延べ百八十三人を派遣しました。

今年も一月五日から十二日まで町内の中学生六人が研修しました。その様子を報告します。

海外派遣先  
サンフランシスコ



アメリカ合衆国  
カリフォルニア州サンフランシスコ

サンフランシスコは、カリフォルニア州の経済、工業の中心地で、アメリカ西海岸の重要拠点。  
日本からは、およそ 8270km 離れ、人口は 776,733 人 (2000 年国勢調査)。

## Contents\_ 目次

2 - 7 世界に羽ばたく 町の未来を担う中学生

8 - 9 町からのお知らせ  
関本キワさんが 100 歳を迎える  
奥中山地区で夢あかり  
「税についての作文」コンクール  
ナチュラル・エッセイで記念イベント

10 - 11 まちの話題  
一戸小がアンサンブルコンテストで東北大会出場  
いちのへカップバスケットボール大会を開催  
三ヶ田さんから鳥越小学校児童にクロカン指導  
食生活改善推進協議会が研修会を開催  
アマチュアミュージックフェスティバルの入場料  
一戸町消防団が出初式

12 - 13 元気に活動中。一緒に活動しませんか?  
詩吟 岳風会  
短歌・俳句 一戸町文化協会短歌・俳句部会  
1 歳になったよ!  
1 等星 菅野 勇人 さん (いわて子どもの森)

14 - 15 たより  
運動公園 / 総合保健福祉センター  
図書館 / 御所野縄文公園

16 - 17 たより  
二戸消防署 / 一戸病院  
一戸交番 / 水環境課  
町勢スケッチ ~久しぶりの馬ソリ~  
健康福祉課からのお知らせ

18 - 19 役場職員の給与などを公表します

20 - 23 まちのお知らせひろば  
広報クイズ

24 **地産地消** 友だちと元気いっぱい  
寒さに負けず体を動かし、  
雪を楽しむ

### 今月の表紙



(1月6日、雪上運動会)

交流会では、研修生たちが日本の文化を紹介。折り紙などの日本の遊びや剣道、茶道や書道などを披露。大好評でした

研修生たちは現地の中学校で、英語の学習をしたほか、授業を見学しました

# 研修を通しての体験談

6人の研修生は、海外派遣を通じて、いろいろなことを体験し、学び、考えできました。

町の未来を担う子どもたちが、海外派遣を通じて何を学び、何を感じてきたのかをお聞きしました。

## 「人と人とのつながりの大切さ」を学びました

私が、今回の海外派遣を通して学んだことは「人と人とのつながりの大切さ」です。外国の人々と接する時、よく「言葉の壁」という言葉を耳にします。今回、一週間、アメリカに滞在し、私はその「言葉の壁」をあまり感じる

ことがありませんでした。ホストファミリーと生活し、確かに「言葉の壁」は存在しました。しかし、その壁はそれほど高くはなかったのです。思いを心から伝えようとすれば、言葉が伝わらなくてもすぐに乗り越えて行くことが

できました。そして、たくさんの人とのつながりが生まれました。それは、団員、ホストファミリー、現地の中学生などさまざまです。そして、そのつながりは今回の研修の中で最も大切で、最も大きな収穫となりました。

## 交流を楽しみながら学ぶことができました

海外派遣で学んだこと、得たものは、たくさんあります。その多くは、外国人と接している交流の場にあります。私のホストファミリーは全員で六人。とても陽気でにぎやかな家族でした。にぎやかな分、多く交流することも

一般的に表現がいくいですが、アメリカ人は大きに伝えようとします。そして積極性もあります。これらが、文化の違いの一つであるという実感ももちました。一週間という短い期間でしたが、交流を楽しみながら学

ぶことができました。これからの生活では海外派遣で学んだことなどを活用し、生活を送りたいと思います。

## 剣道の「型」を通して日本の文化を伝えました

私にとってのこの一週間は、これからの人生においてとても重要な時間となりました。サンフランシスコに到着してからは市内を見学しました。その中でも特に「ゴールデンゲートブリッジ」は大ききに感動しました。

を披露しました。日本の文化をアメリカの人たちに伝えることができて良かったです。今回の研修を通して、アメリカに実際にいき日本との違いを感じ、アメリカの特徴を見つけられて良かったです。私はアメリカに行き、積極

的になりました。学校生活の中でも、もっと積極的に行動できるようにしていきたいです。

## 「誠意」こそが何よりも大切なことだと実感しました

今回の海外派遣で、コミュニケーションをとる時に大切なものは語学力だけではない、ということを学びました。私がホストファミリーの会話についていけず戸惑っている時、みんなゆっくり話してくれたり、何度も繰り返し言っ

てくれたりと、なんとか私とコミュニケーションをとろうとしてくれました。そんな気遣いが垣間見えるたび、うれしい気持ちでいっぱいになり、なんとか私も応えようと身振り手振りで気持ちを伝えました。

今回の派遣で学んだ『誠意』を誰に対しても持ち、今後日常生活においても人と接していくように、心掛けていきたいと思えます。

## 将来もう一度アメリカに行きたいです

私は海外派遣で、英語によるコミュニケーションを実践してみたいと思いました。全く会ったことのない人の家に一人で五日間もホームステイすることに、私は「どんな人たちだろう。これからどうすればいいのだろう」など、不

安でいっぱいでした。しかし、私を迎えてくれたホストファミリーはとても優しい人たちで、車での移動中や、食事にたくさん話をしました。最初は何を言っているのか聞き取ることができず、あやふやな答えしか返すことがで

た。今後は英語の勉強に熱心に取り組み、将来もう一度アメリカに行きたいです。

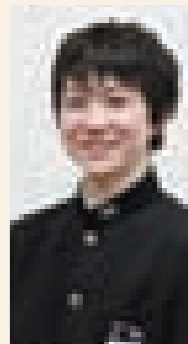
## 日本とアメリカの文化の異なる点を見つけることができました

今回、私が海外派遣に参加し、一番の思い出となったことは、ホームステイです。私たちは二日目の夕方に、ホストファミリーと初対面し、家へ行きました。家に向かう車中で、ホストマザーが、突然英語で話し掛けてくれました。

「話す速さはこのぐらいいい？」などと私を気遣ってくれている言葉でうれしかったです。そのおかげでカチコチに緊張していたのが、少しずつほぐれました。それから英語を使い、ホストファミリーと会話をしたり、一緒に

ゲームをしたり、ショッピングに行ったりと、とても有意義な生活を送ることができました。今回の海外派遣研修では、日本とアメリカの文化の異なる点を見つけ、教えてもらったり、逆に教えたりするなど、

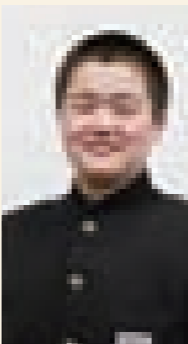
大谷史也さん(二戸中学校)



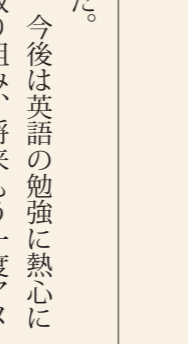
藤原絵瑠久さん(二戸中学校)



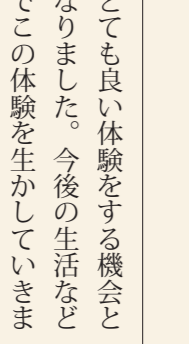
瀧澤凛さん(小島谷中学校)



武田美智子さん(二戸中学校)



大久保奈さん(奥中山中学校)



紺野仁希さん(二戸中学校)





サンフランシスコで共に研修した軽米と一戸の子どもたち。この笑顔は、研修が充実していた証

## 町の将来を担う子どもたちへ

これまでの海外派遣事業では、21年間で、延べ183人が研修してきました。この体験が、大きく広がる子どもたちの将来へつながるようにと願い、海外派遣に引率した一戸中学校の山崎直子教諭から話をお聞きしました。

グローバルな視点で物事を判断できる、  
心豊かな人へと成長してほしい



山崎直子教諭（一戸中学校）

海外研修の目的は、ホームステイ体験、現地中学校訪問、日本文化紹介など盛りたくさなでした。

特にホームステイに関しては、初めてのアメリカの地で、初めて出会う人たちと生活するというところで、研修生たちは、最初、少し不安な様子もありました。しかし、日が経つにつれて笑顔が増え、積極的にコミュニケーションしている様子が多くなるなど良い変化がみられ、研修生たちにとって、本当に良い体験になったということを実感できました。

また、ホストファミリーの方々や現地の中学生への日本文化の紹介はとても喜ばれましたし、東日本大震災についての近況報告や支援を受けたお礼などを述べることもでき、有意義な交流ができました。

た。このように、予定していた内容はすべて思った以上に成功することができました。これは、研修生たちが懸命に「伝えよう」と頑張ったことと、現地の方々が、研修生たちを温かく受け入れ、思いやりの心を持って接してくださったことから生み出された結果だと思えます。

生の英語に触れ、英語でのコミュニケーションを練習できただけでなく、言葉を超えた本当の意味でのコミュニケーションの体験を通して、自分自身をより理解し表現することや、他者との関わり方を学ぶことができました。

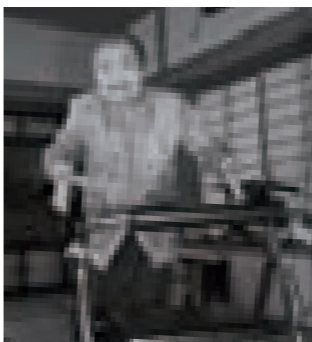
また、世界と日本のつながりや、世界の中にいる自分自身について深く考える機会にもなりました。そして、今までの自分とは異なる自分を発見することができたようです。

この体験を生かし、今後さらに自分自身の世界を広げて欲しいと思いますし、グローバルな視点で物事を判断できる、心豊かな人へと成長していつてくれることを期待したいと思います。

### 町の宝が 元気に誕生日を祝う

関本キワさんが百歳を迎える

関本キワさん（西法寺関屋）が一月二十九日、百歳の誕生日を迎えました。会場となった自宅には、家族のほか、親戚などが集まり百歳の誕生日を祝いました。自分の部屋から、誕生日を祝う会場まで元気に歩いて来たキワさん。拍手で迎えられました。



部屋から誕生日を祝う場所まで歩いてきました



稲葉町長から笑顔で賞状を受け取るキワさん

読書が趣味というキワさん。源氏物語や親鸞などを読破したほか、本を見ながら折り紙にも挑戦するなど元気いっぴいです。今回、キワさんがめでたく百歳を迎え、町内では百歳以上の方が四人となりました。

### 税へ正しい理解 今年も三人の中学生が入賞

「税についての作文」コンクール

中学生の「税についての作文」コンクール（全国納税貯蓄組合連合会と国税庁主催）がこのほど開催され、町内から中学生、三人が入賞しました。この作文は、中学生に税について関心を持ち、税に対して正しい理解を深めてもらうことを目的とし、毎年開催されているものです。

表彰状の授与は、十二月九日に奥中山中学校、十日には一戸中学校で行われました。



会長賞を受賞した桜井さんと奥中山中学校の火石校長



優秀賞に輝いた藤原絵瑠久さん、大谷史也さんと一戸中学校の森川校長

町内からは、櫻井那子さん（奥中山中学校・三年）が二戸地区納税貯蓄組合連合会会長賞に、大谷史也さん（一戸中学校・二年）と藤原絵瑠久さん（同）が優秀賞に輝きました。

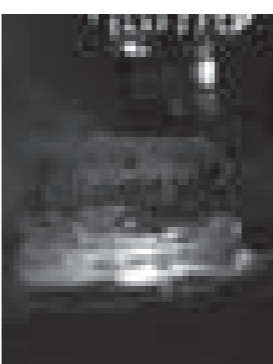
### 多くの人が 雪に浮かぶ温かい光を満喫

奥中山地区で夢あかり

奥中山地区夢あかり（夢あかり実行委員会主催）が一月二十日から二十二日まで奥中山高原駅前通りなどで開催されました。

夢あかりには奥中山地区の多くの家に参加し、それぞれの玄関先には雪像などが作られました。その雪像などにはキャンドルが灯され、温かい光が地区を照らしました。

この夢あかり期間中には、奥中山地区の六店舗を巡るはしご酒が行われたほか、今年は馬そりと花火が加わり、子どもたちは大はしゃぎ。馬そりは、駅前から太子堂



通りを温かく照らす光り



今年新たに加わった馬そりに子どもたちは寒さを忘れて大はしゃぎしていました

までの約七百灯をおよそ十五分かけて往復しました。家族で夢あかりに来ていた田代翼さん（六歳）と田代優さん（四歳）は「馬そりに初めて乗りました。通りには、夢あかりがいつぱいあつてきれいでした」と笑顔で話していました。

### 二周年を迎え 今や元町の人気店

ナチュラル・エッセイで記念イベント

町のアンテナショップ「ナチュラル・エッセイ」（神奈川県横浜市）が開店二周年を迎え、一月十九日から二十二日まで記念イベントを行いました。

町内から竹細工と山ブドウ原液の月館の生産者がナチュラル・エッセイの店頭に立ち、日頃のご愛顧に感謝を込め接客にあたりました。

竹細工は、店頭でかごを編みを実演。お客さまから直接オーダーを受けました。

月館は、店内で試飲会を開催。首都圏ではめずらしい、甘酸っぱい、山ブドウ



丁寧に編みこまれる竹細工の実演に、買い物客は足を止め、見入っていました



開店2周年の記念イベントでにぎわう店内

の独特の味がお客さまに大好評でした。さらには、はちみつをタンクから直接お客さまがビンに詰める体験催しも行われ、訪れたお客さまは楽しみながら一戸の恵みに大感激していました。



野田村食生活改善推進協議会との交流会の様子を話す平井ミヤ副会長

### 災害への対応を考える 食生活改善推進協議会が研修会を開催

一戸町食生活改善推進協議会(柿木洋子会長、会員143人)が1月20日、総合保健福祉センターで研修会を開催しました。

研修会では、昨年12月に一戸町を含めた二戸管内の会員が野田村の会員たちと交流した様子を紹介。「雑穀など、二戸地方の郷土料理を振る舞い、野田村の会員と絆を確かめ合った」と平井ミヤ副会長が報告していました。

その後、町役場職員と二戸消防署一戸分署の荒谷雄幸副分署長が講演を行いました。荒谷副署長は、「災害の発生は防げませんが、被害を軽減することができます。日頃からの備えが大切です」と話していました。



東北大会に出場する6年生の金管バンドメンバー

### 一戸小がアンサンブルコンテストで東北大会出場 メンバーで奏でるサウンド

全日本アンサンブルコンテスト第32回岩手大会(岩手県吹奏楽連盟、朝日新聞社など主催)が1月15日、奥州市文化会館で開催され、一戸小学校の金管バンドが金賞に輝き、6年ぶりの東北大会出場を決めました。

小学校の部には、11団体が出場。一戸小学校と岩手大学附属小学校が2月12日に山形県で開催される東北大会に県代表として出場します。

金管バンドの團田(いづみ)部長は「県大会では、一人ひとりが明るいサウンドができるようメンバー同士で協力して練習しました。東北大会では一戸小の演奏をしてきたいです」と話しました。



### 被災地を思い寄付 アマチュアミュージックフェスティバルの入場料

12月28日に萬代館で開催したいちのへアマチュアミュージックフェスティバルの入場料を同実行委員会(堂ノ前信一委員長)が12月26日、日本赤十字社一戸町分区の稲葉暉区長を手渡しました。

今回のフェスティバルは、東日本大震災の被害に遭った皆さんへ内陸から支援していこうと開催されました。

寄付に訪れた田口禎事務局長は「フェスティバル開催にあたり、地域の方々から多くの協賛をいただき、入場料の全額を寄付することができます。この寄付が少しでも被災者の方々のお役に立ってもらえればと思います」と被災地への思いを話しました。



寄付金を手渡す田口事務局長(左)

### いちのへカップバスケットボール大会を開催 ボールを追い熱戦

第4回いちのへカップバスケットボール競技(一戸町バスケットボール協会主催)が1月21、22日、町体育館で開催されました。

この大会は、中学生の技術、体力の向上とチーム力の底上げなどを目的に開催されているものです。

今年は、青森と岩手県内の中学校、男女それぞれ8チームが参加。選手たちは懸命にゴールを狙い、観客は選手へ声援を送っていました。

■順位は次のとおり。(左から1位。上位4位までを記載)

- 男子…南部、西根、九戸、一戸
- 女子…福岡、南部、浄法寺、軽米



果敢にゴールを狙う選手



庁舎前駐車場に整列する団員たち

### 一戸町消防団が出初式 致団結し新たな年を

一戸町消防団(坂戸明夫団長)が1月8日、役場前駐車場などで出初式を行いました。

出初式には、町内の1分団から9分団までの団員、およそ350人が出動しました。

出初式で、坂戸団長は「昨年、年初めからの大雪による停電と倒木、地震や台風による住宅浸水被害など多くの災害が発生しました。その時々において消防団員が適切な対応をしてくれました。これらも地域のために協力していきましょう」とあいさつしました。

その後、団員たちは、一戸駅前商店街で分列行進をし、気を引き締めていました。



三ヶ田さんからの指導を受け、試走する児童

### 三ヶ田さんが鳥越小学校児童にクロカン指導 上位入賞を狙い練習

アルペールビルオリンピック、のノルディック複合団体に金メダルを獲得した三ヶ田礼一さんが、鳥越小学校の特設クラブの児童たちに1月11日、クロスカントリースキの指導をしました。

三ヶ田さんは、児童たちに「前を向いて大きなストロークで滑りましょう」と指導。児童たちは雪を強く蹴り、スキー板に体重を掛けながら一歩で遠くへ速く進む練習をしていました。三ヶ田さんの指導を受けた児童らは、あっという間に上達し、公園内を試走しました。

指導を受けた柴田小春さん(6年)は「先生の指導をこれからの練習に活かしていきたいです」と話していました。

1歳の赤ちゃんの写真を募集しています!!  
ご希望の方は2月27日までに広報担当へご連絡願います。

## ♪ 1歳になったよ♪



坂本 陽菜ちゃん  
(宇別中村)  
平成22年4月16日生まれ  
お父さん 和也さん  
お母さん 登紀子さん  
お父さん、お母さんから一言  
思いやりのある子に  
育ってね♥

宮守 賀輝くん  
(月館宮田)  
平成22年6月26日生まれ  
お父さん 努さん  
お母さん 陽香さん  
お父さん、お母さんから一言  
優しく元気に育ってね♥



山井 亜純ちゃん  
(小友下川原目)  
平成22年8月30日生まれ  
お父さん 英智さん  
お母さん 美智代さん  
お父さん、お母さんから一言  
お姉ちゃんのように  
明るく元気に成長してね♥



米田 瑞樹ちゃん  
(一戸越田橋)  
平成22年9月15日生まれ  
お父さん 直樹さん  
お母さん 香織さん  
お父さん、お母さんから一言  
いっぱい食べていっぱい遊んで  
元気に育ってね♥



早野 篤人くん  
(一戸大越田)  
平成22年9月18日生まれ  
お父さん 洋平さん  
お母さん 聖子さん  
お父さん、お母さんから一言  
これからもかわいい笑顔  
いっぱい見せてね♥

苗代幅 愛南ちゃん  
(高善寺古館平)  
平成22年9月19日生まれ  
お父さん 大祐さん  
お母さん 祥恵さん  
お父さん、お母さんから一言  
元気にすくすく育ってね♥



元気に活動中。一緒に活動しませんか？

■詩吟 岳風会

活動場所など：町民文化センター 毎週木曜日 18:30~



◎詩吟岳風会 安田 俊雄 代表から話をお聞きました。

私たち詩吟岳風会は、県内で一番と言われている加藤岳興先生を招き、毎週活動しています。精神を養い、仲間と楽しく明るく活動しています。吟道精神に記されている「正風六合」とおり、

詩吟は大きな声で吟じることで、士気が高まります。吟じ終ると清々しい風を感じ、快い境地に導いてくれています。皆さんも吟じませんか？会員を随時募集しています。

## ★一等星

菅野 勇人 さん (かの・はやと) 岩手県立児童館 いわて子どもの森 26歳



いわて子どもの森で、子どもたちと一緒に遊んだり、体験を企画したりするプレーリーダーの菅野勇人さん。  
パソというニックネームの勇人さん。「このニックネームは、パソコンが好きだから」とハニカミます。  
勇人さんが企画した思い出に残る体験は「ピクトさん」をさがせ。「非常口などに使われているピクトグラムの絵を探したり、参加者が新たに考えたピクトグラムを作ったりしました。普段の生活の中にあつた『何気なく見ていたもの

も楽しめるようになりまし」と参加者からは大好評でした」と笑顔で話します。「このような体験を企画できたのは、大学でデザインを学んできたから。自分だからできる体験を企画したいです」と勇人さんは意欲を見せます。  
今は三月下旬に行われる「とり+かえっこ」の準備している勇人さん。「不要になったおもちゃの取り替えっこ」です。「皆さんもおもちゃを持って来てね」と呼び掛けます。  
Q好きな異性のタイプは？  
こだわりのある人

自分だからできる  
体験を企画していきたいです

## 町の文芸

十二月短歌・俳句会  
一戸町文化協会短歌・俳句部  
会場 小鳥谷地区公民館

### 短歌

幾度も心折れし時あれど  
和顔施の気で生きて住くらむ  
秋の日の小さき日向に身をおきて  
冬越し野菜選りてをりけり  
炉をかこみいかなる言葉に和みしや  
ジオラマのおみな美しきかな  
待ち待たしこころ寄せをる歌手の名が  
歌謡ホールに夢を灯しぬ  
外は雪布団綿入れ精を落す  
帰省間近の子等に備ふる  
幸せの階段のぼり永久の灯を  
点す二人がキャンドルに映ゆ  
一位の樹亡夫の好みに伸び伸びて  
真紅の実をつけわれを見守る  
夜の更けに独り湯船につかるとき  
うかぶ思い出厳しき軍歌  
電子辞書勧める子にも従はず  
古びし辞書で又歌作る  
散り飛べる落葉の影を障子戸に  
映して冬の風吹き荒るる

### 俳句

秋天に天女の如き雲ほぐれ  
血縁の遠ざかりゆく虎落笛  
秋日和龍馬銅像輝やけり  
難病者笑顔絶やさず十二月  
着膨れて宅配人をもてなせり  
褒められも苦にもされずに大晦日  
黄熟のずしりとかりん地に着きぬ  
日溜りの中洲に丸く鴨の群れ  
雪降りて足跡一歩一歩かな  
一合の徳利と遺影冬ぬくし  
霜柱歩んでみても固きまま

大矢 トモ  
仁昌寺 洋子  
初森 テル  
女鹿 昌子  
中村 のぶ  
馬林 京子  
中村 ちよ  
佐藤 大暁  
柴田 サヨ子  
東山 智子  
中村 ちよ  
柴田 サヨ子  
高木 満里  
柴田のぞみ  
女鹿 昌子  
中館 木実  
岩淵 良子  
東山 智子  
仁昌寺 洋子  
根反 与之  
中村 のぶ

★一等星——町内で勤務、または、町出身者で独身の方を募集しています。広報担当 ☎ 33-2111 (内線 214) までご連絡願います。

※背景の模様は、柴田外男 広報編集委員 (中山大塚) がデザインしました。

### 運動公園だより

## 運動公園のトレーニングルームを活用しませんか？

安全で効果的な冬の健康づくりにお勧め！トレーニングルームの健康器具をご紹介します！

#### その1 トレッドミル

トレッドミルとは、ウォーキングやランニングです。



#### 《特徴》

- ・最高速度は18km/時
- ・傾斜角度も調節可能（上りのみ）
- ・走行距離、時間、消費カロリー、歩幅が分かる
- ・転倒予防の手すりあり

#### 《一般的な使用方法》

- ・初心者は無理なく5～10分程度を目安に行う
- ・慣れてきたら20分以上60分以内を目安に行う
- ・さらに傾斜調節、走行レベル（時間・距離・速度）を少しずつ高めていく

#### トレッドミル&エアロバイクで有酸素運動をすると…

- 「エネルギーを消費するのでダイエットやメタボリック対策に効果的」
- 「低体力者、足腰の調子の悪い方、つまずきや転倒が気になる方でも無理なく運動できる」
- 「心臓・肺・血管などにほどよく刺激を与えられるので生活習慣病の予防となる」
- 「ぼっこりお腹ををへてませることが出来る」などの効果が期待できます！

基本的な使用方法の説明や個々に合った運動メニューの提案についても、専門の指導員よりアドバイスできますので、どうぞお気軽にお声かけください。

#### その2 エアロバイク

エアロバイクとは、自転車のペダルを漕ぐ運動です。



#### 《特徴》

- ・脈拍センサーを装着することで安静時と運動時の心拍数の変化が分かる
- ・目的別（減量、心肺強化など）トレーニングができる
- ・走行距離、時間、消費カロリー、脈拍数が分かる
- ・競技者向けと健康づくり向けの2種類あり

#### 《一般的な使用方法》

- ・有酸素運動を目的とするならば「180-年齢±5」を最大心拍数の目安とし、無理なく行う
- ・1回のトレーニングでは30分以内を目安とする

■施設利用料 トレーニングルーム  
一般 200円/時間 高校生以下 100円/時間  
※お得な回数券や3カ月券も販売中です。

### 図書館だより

#### 『ヒア・カムズ・ザ・サン』

有川浩 著、新潮社刊

出版社で編集の仕事をする30歳・古川真也。彼は、幼い頃から、品物や場所に残された人間の記憶が見えてしまう。同僚のカオルの父と仕事をする事になり、娘に宛てた手紙に触れると、彼が話すことと全く違う景色が見えてしまふ…。わずかに七行から誕生した小説です。

#### 『100歳までボケない101の方法』

白澤卓二 著、文藝春秋刊

「ボケにくい人ほど長生きできます」と話す著者。本書では、「食べもので寿命が変わった県がある」「健康長寿の第一歩は階段の上がり下がり」など、100歳までボケない101の方法を紹介しています。

#### 今日は読書びより ～海外派遣～

#### 『光が照らす未来』

石井幹子 著、岩波書店刊、2010年

東京タワーや横浜ベイブリッジなどの照明を手掛けた著者が、照明に魅せられたきっかけや北欧へ留学した経験談などについて語った一冊。若い人へ向けた、世界に通用する国際人になるためのメッセージ。

#### ぶっくんコラム



#### ー絵馬に願いをー

1月4日から「絵馬コーナー」を図書館の正面玄関入口に設置し、皆さんに今年の抱負や願いごとを記し、飾っていただきました。皆さまにとって素敵な一年になりますように。



#### 2月の図書館展示コーナー

- 今月の展示コーナーは「マネー&ライフ」
- こどもの本の特集は「暮らし」

#### 2月のイベント

- おはなし会 2月11日(土) 10:30～  
場所：図書館内  
対象：幼児から小学生
- とことこおはなし会 2月17日(金) 10:45～  
「ゆき」  
場所：地域子育て支援センターのびのび  
対象：0歳～3歳児
- としょかん映画会 2月25日(土) 11:00～  
「ぐるんぱのようちえん」約15分  
場所：町コミュニティセンター 視聴覚室  
対象：幼児から小学生

### 総合保健福祉センターだより

## 「冬こそ運動を！ 運動メニューの紹介」

この寒い時期、いかがお過ごしでしょうか？

お正月にはお餅を食べ、お酒を飲んで楽しく過ごされた方も多いでしょう。しかし、そのお餅1個分のエネルギーを消費するためには、散歩で40分程度、ジョギングで16分程度の運動が必要となります。屋外で行う散歩やジョギングは、交通事故や転倒、または急激な温度変化などによる狭心症や高血圧な方の場合は脳卒中になる危険性もあり注意が必要となります。今回は、自宅で行える体操メニューをご紹介します。

#### ○「よつばい片足上げ」



- ①よつばいの姿勢から片足のひざを伸ばしながら持ちあげる。
- ②あげた状態で3～5秒間止め、ゆっくりともとに戻す。
- ③両足を交互に5～10回行う。

#### ○「うつぶせ片足上げ」



- ①両足をそろえて、うつぶせになり、両手をお腹の下におく。
- ②ひざを伸ばしたまま、ゆっくりと片足を持ちあげる。
- ③あげたまま5秒間止め、ゆっくりとおろす。
- ④片足ずつ5～10回行う。

効果的に行うためには…



#### ■保健カレンダー

- ・1歳6カ月児健診 2月14日(火) 13:00～ 保セン
- ・BCG予防接種、ぴよぴよサークル 2月20日(月) 13:00～ 保セン
- ・すこやか教室 2月24日(金) 10:00～ お達者か〜ん 3月1日(木) 10:00～ 保セン
- ・乳児・1歳児健診 3月6日(火) 13:00～ 保セン
- ・3歳児ピカピカ歯科教室 3月7日(水) 9:15～ 保セン
- ・5歳児健診 3月9日(金) 12:30～ 保セン
- ・3歳児健診 3月13日(火) 13:00～ 保セン
- ・2歳6カ月児健診 3月15日(木) 13:00～ 保セン
- ・メタボ・ヘルスアップ教室(閉講式) 3月16日(金) 9:30～ 保セン
- ・音楽教室(運動教室) 2月15,22,29日,3月7日(水) 13:30～保セン
- ・音楽教室の希望者は、下記まで申し込みください。
- ・助産師による妊婦・産婦・新生児の家庭訪問と栄養士による栄養相談・家庭訪問を行っています。※詳しくは、☎32-3700(保セン)

### 御所野縄文公園だより

※御所野遺跡は「北海道・北東北を中心とした縄文遺跡群」として世界遺産登録を目指しています。

## 御所野で体験、見学しませんか？

「平成23年度 御所野遺跡調査成果発表会」※入場無料



今年度実施した、御所野遺跡の調査・研究の成果を発表します。嘱託研究員と学芸員がわかりやすくお話しします。ぜひお越しください。

- 日時 2月19日(日) 13:00～
- 会場 御所野縄文博物館 2階 会議室
- その他 事前申し込みの必要はありません

#### 御所野縄文公園の公式ツイッターを開始しました

イベント情報や公園の様子などを発信していきます。  
■ユーザー名 Goshono\_Jomon

#### ★みんなで目指そう世界遺産★



このコーナーでは、御所野遺跡のことや世界遺産について紹介します。



縄文人はどのようなアクセサリーを身につけていたのでしょうか？

縄文時代のアクセサリーは、耳飾り・ヘアピン・櫛・ブレスレット・ペンダントなど。粘土や木で作られたものや、貝や魚、動物の歯・牙・骨を加工して作られたものなどがあり、中には、ヒスイや漆塗りで作られた珍しく豪華なものもあります。

今回、手づくり体験で行うコハクも、御所野遺跡からたくさん出土しています。しかし、粉々の状態で見つかっているため、どのようにして使っていたかは分かりません。加工して交易品としていたのではないかと燃やしてお香として使っていたのではないかとさまざまな説があります。



## 二戸消防署だより Life

### 除雪機の取扱いに注意しましょう

凍結路面での転倒、屋根の除雪での転落、除雪機による巻き込まれ事故などが発生する季節です。怪我や死者の多くは高齢者や一人での作業中の人となっています。

#### 【屋根の雪おろし五つの約束】

- ヘルメットと命綱を使用し、動きやすい服装で行ないましょう。
- はしごは、しっかり固定しましょう。
- 雪止めより先での作業はやめましょう。
- 休憩をとり、水分補給をしましょう。
- 作業は、複数で行いましょう。

#### 【除雪機を使用するときの注意】

- 機械に巻き込まれやすい服装での作業はやめましょう。
- ローターに詰まった雪を取り除く時はエンジンを停止しましょう。



一戸交番 ☎ 33-3059

## 一戸交番だより police

### 注意！振り込め詐欺の「騙しのテクニック」

- 「ATMに行け」と言われたら詐欺  
昨年末、県内全域で、もどします詐欺（還付金など詐欺）の被害が続発しました。  
市町村や社会保険事務所の職員をかたる犯人から、医療費の還付金をATM（現金自動預払機）で受け取るよう連絡が来て、携帯電話でATMの操作方法を指示されながら、自分の口座から犯人の指定した口座へと振り込ませる手口です。  
ATMを操作してお金をもらうことはできません。相手から「ATMに行け」と言われたら、それは詐欺です。
- 「電話番号が変わった」という電話は詐欺の前ぶれ  
全国では、昨年中のなりすまし詐欺（オレオレ詐欺）の被害が増加に転じました。  
この手口では犯行の成功率を高めるため、犯行の数日前に「携帯電話の番号が変わった」と連絡が来ることがあります。  
突然「電話番号が変わった」という電話があった時は、詐欺を疑い、他の家族にも確認しましょう。  
※万が一お金を振り込んでしまっても、犯人にお金が渡る前であれば、取り戻せる場合があります。おかしいと思った時には、すぐに警察に相談しましょう。

## 県立一戸病院だより Hospital

### まだまだ インフルエンザに注意しましょう

インフルエンザは時間帯を問わず、38℃を超える高熱が特徴で、寒気・震え（特に発熱する直前）、けんたい感、関節や喉の痛みなどの症状がでます。



■重症化を防ぐためにも早めの受診を勧めています  
インフルエンザウイルスは、感染後、約2日で最も数が多くなり、その後、減少します。  
治療薬はウイルスの増殖を抑える薬なので、発症してから治療薬服用までの時間が短いほど、熱が下がるまでの時間が短いと報告されています。  
発症後、48時間以内の服用が有効と言われておりますので、医療機関での早めの受診をお勧めします。

○予防のためには

「マスク、うがい、手洗い」が大切です！  
ワクチン接種を受けていても忘れずに！



水環境課 ☎ 33-2111 内線 226

## 水環境課だより Living

### ごみ減量にご協力をお願いします！

- ◆テレビの処分方法について  
一部の集積所で、古いテレビが捨てられています。テレビは、法律により、クリーンセンターでの処理ができません。リサイクル料金を支払って処分してください。買い換えの時に、リサイクル料金を支払い、販売店に引き取りをお願いするか、郵便局で家電リサイクル料金を振り込み、指定の引取場所（日本通運二戸営業所）に持ち込むか、または、ごみ処理業者に引き取り（有料）をお願いしてください。
- 紙類の出し方について  
資源ごみの紙類（雑誌、新聞紙、ダンボール、飲料パック）を集積所に出す場合は、必ず「紙ひも」を使用してください。  
ビニール製の荷づくりひもや、レジ袋などに入れて出すと、紙類と材質が異なるため、リサイクルする上で大きな問題になります。正しく分別し、紙類の有効活用にご協力をお願いします。

12月の家庭ごみ  
7トン減！（前年比）



ごみ処理費  
- 92,680円  
今年度の節約額は  
1,094,100円

※処理費用を10kgあたり140円で試算しています。

久しぶりに、いや、小学生の時以来であるから五十五年振りにといつたほうが正確であるが、馬ソリに乗ることができた。夜の雪道を、時折ガタツガタツとする音を聞きながら滑るソリに身をまかせながら進んでいくのは懐かしいとも感じ、また、今の車中心の生活感覚からするとまさに非日常的な雰囲気を感じるものであった。

車よりはるかに遅く、しかし、歩くことよりはずっと速く移動していく。この馬ソリのイベントは奥中山地区で開催された夢あかりの行事として、今年初めて導入されたものであった。家並みに沿って各家庭に、それぞれ工夫を凝らした夢あかりが飾ってある。馬ソリはまさに夢あかりの中をズンと行進していくのであった。

左右に流れていく夢あかりは、暗闇の中で白い衣裳を身にまとい、オレンジ色にユラユラと揺れていた。この幻想的な冬の営みが、すっかり奥中山高原の風物詩になっているなと感じた次第である。

馬ソリは何往復もしていて、一往復毎にたくさんの子もたちを運んでいた。馬ソリのゆったりとしたペーシングが、子どもたちのリズムと調和していたのかもしれない。もちろん子

### 久しぶりの馬ソリ

二十五万円かかる。つまり年三百万円かけている

どもたちの参加があれば、当然ながら家族ぐるみの見物とあいなる。そのことで、にぎわいもなかなかのものであった。企画、運営をされた関係者の方々に敬意を表したい。話を聞くと、馬ソリの馬を探してくるのが大変だったらしい。私も馬ソリの最前列、つまり、ぎよ者と馬の真後ろに座らせてもらったが、その馬の体格の立派なことに驚いた。尻も大きいし、足も見事なほど太い。オーナーでもあるぎよ者の方に話を聞いてみると、何でもばんえい競馬の馬らしい。目方は一トを超えているという。馬を養う費用は月

このことであつた。このような馬をよくぞ探せたなと思つたら、奥中山出身の函館近辺で牧場を経営している人に頼んで、隣人であるオーナーに無理を聞いてもらい実現したものであるらしい。地域の冬祭りを成功させようとの情熱の成せる技である。実は、夢あかりのイベントとあわせて、当地の飲食店が共同し、はしご酒が開催されていた。それにも参加させてもらい、各店舗をめぐりながら千鳥足で夢あかりを眺めさせてもらったことも追記したい。

一戸町長 稲葉暉

## 健康福祉課からのお知らせ

## Information

### ◎児童館（新規）入所者受付

健康福祉課 ☎ 32-3700 内線 618

#### ■入所資格

3歳以上（平成21年4月1日以前生まれ）の児童。

ただし、集団での保育が難しい場合は入所できないことがあります。

なお、年度途中で3歳に達する児童は、その都度、入所希望施設にて申請を受け付けます。

#### ■申込手続き

各施設にある入所申請書に申請者名を記入・押印をし、同居家族全員の氏名・生年月日・職業（勤務先）などを記入のうえ提出してください。

#### ■保育時間

8:30～16:00

なお、土・日曜日、祝日などは休みです。

#### ■負担金

児童の保育に必要な諸経費など（給食費、おやつ代、父母会費など）は保護者の負担になります。



摺糠児童館の子どもたちの様子

#### ■対象施設

- ・鳥越児童館
- ・中里児童館
- ・摺糠児童館

■受付日時 2月20日～24日

■受付場所 各入所している希望児童館

# 役場職員の給与などを 公表します

町の職員は、総務、まちづくり、税務、産業、地域整備、保健福祉、教育などの各分野で、町民の皆さんが快適に暮らせるよう「住みよいまち」の実現に向けて働いています。

ここでは、町職員の給与などをお知らせします。

## ■人件費

特別職（町長、教育長、町議会議員、農業委員、行政連絡員、各種委員など）と、一般職（常勤の事務職員など）の給与などをいいます。（平成22年度一般会計決算）

住民基本台帳人口 (平成22年度末)	歳出総額A	人件費B	人件費 B/A
平成23年3月31日 現在 14,443人	8,559,531千円	1,173,399千円	13.7%

## ■職員給与費

給与は、給料と手当です。手当には扶養手当、住居手当、管理職手当、時間外勤務手当、通勤手当、期末手当、勤勉手当、寒冷地手当などがあります。（平成23年度一般会計予算）

職員数	給与費			一人当たり 給与費
	給料	手当	計	
135人	520,577千円	257,201千円	777,778千円	5,761千円

## ■特別職の報酬

区分	報酬等月額 (平成23年4月1日現在)	期末手当 (平成23年度)
町長	624,000円	6月期 1.4月分 12月期 1.55月分 計 2.95月分
副町長	558,000円	
教育長	548,700円	
議長	310,000円	
副議長	245,000円	
議員	227,000円	

## ■初任給

(平成23年4月1日現在)

区分	一般行政職	
	大学卒	高校卒
一戸町	161,600円	140,100円
国	172,200円	140,100円

## ■時間外勤務手当

平成22年度	支給総額	29,249千円
	職員1人当たり支給年額	264千円
平成21年度	支給総額	27,598千円
	職員1人当たり支給年額	242千円

## ■特殊勤務手当

平成22年度	職員全体に占める手当 支給職員の割合	17.2%
	支給対象職員一人当たり 平均支給年額	66,024円
	手当の種類数	9
	支給額の多い手当	保育業務手当、徴収手当、 火葬作業手当
	多くの職員に支給されて いる手当	保育業務手当、徴収手当

## ■その他の手当

(平成23年4月1日現在)

	一戸町	国の制度との異同
扶養手当	・配偶者 13,000円 ・配偶者以外1人につき6,500円 (配偶者がいない場合は、そのうち1人については11,000円)	同じ
住居手当	月額12,000円を超える家賃を支払っている職員に、負担している家賃の額に応じ、最高27,000円までを支給	同じ
通勤手当	・交通機関利用者 負担している運賃などの額に応じ、最高月額50,000円までを支給 ・自家用車等利用者 月額4,500円～19,900円の範囲で距離に応じ支給	・交通機関利用者 同じ ・自家用車等利用者 月額2,000円～24,500円の範囲で距離に応じ支給

町では、財政削減のため次のような役場職員の給与抑制を行っています。

町長は、給与の20%を、教育長は7%削減しています。さらに、部長などが該当する管理職手当を20%削減しているほか、係長、主査、主任以上の役職の者は、期末勤勉手当のうち、役職加算率に1.5～5%削減しています。

役場職員は、懸命に日々の業務に努めています。これからも皆さまのご協力をお願いします。

## ■人口1万人あたりの職員数

(平成22年4月1日現在)

	市町村	職員数
1	軽米町	145.4人
2	二戸市	119.0人
3	九戸村	103.0人
4	一戸町	92.7人

③二戸地区4市町村の比較

## ■平均給料月額と平均年齢の状況

(平成23年4月1日現在)

区分	一戸町		国	
	平均年齢	平均給料月額	平均年齢	平均給料月額
一般行政職	42.2歳	317,700円	42.3歳	327,205円
技能労務職	58.3歳	335,700円	49.5歳	283,862円

## ■経験年数・学歴別平均給料

(平成23年4月1日現在)

区分	経験年数10年	経験年数15年	経験年数20年
大学卒	255,133円	305,900円	356,650円
高校卒	217,650円	271,500円	308,967円

## ■期末勤勉手当

(職制上の段階、職務の級による加算措置有) (平成23年度)

	6月期	12月期	計
期末手当	1.225月分	1.375月分	2.6月分
勤勉手当	0.675月分	0.675月分	1.35月分

## ■退職手当

(市町村総合事務組合支給率)

(平成23年4月1日現在)

区分	一戸町		国	
	自己都合	勲奨・定年	自己都合	勲奨・定年
勤続20年	国と同じ	国と同じ	23.5月分	30.55月分
勤続25年			33.5	41.34
勤続35年			47.5	59.28
最高限度額			59.28	59.28
その他の加算措置	国と同じ		定年前早期退職特例 2～20%加算	
退職時特別昇給	勲奨退職時4号給		なし	
1人当たり平均支給額 (平成22年度) 23,989千円				

## ■部門別職員数

区分	部門	職員数		対前年度比	
		平成22年度	平成23年度		
一般行政部門	議会	3人	3人	0	
	総務企画	32人	31人	△1	
	税務	8人	8人	0	
	民生	26人	25人	△1	
	衛生	9人	9人	0	
	農林水産	11人	11人	0	
	商工	5人	5人	0	
	土木	7人	8人	1	
	特別行政部門	教育	21人	21人	0
	普通会計	普通会計	122人	121人	△1
公営企業会計	下水道	4人	4人	0	
	水道	5人	5人	0	
	その他	5人	5人	0	
合計		136人	135人	△1	

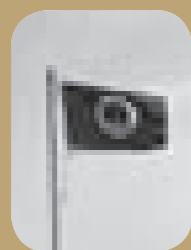
## ■級別職員数

(平成23年4月1日現在)

区分	主な職名	職員数	構成比
1級	主事、技師、主事補、技師補	14人	10.4%
2級	主事、技師	12人	8.9%
3級	係長、主査、主任	42人	31.1%
4級	課長補佐、副主任	52人	38.5%
5級	部長、課長、主幹	8人	5.9%
6級	部長、課長、参事	7人	5.2%
計		135人	100.0%

# #数字で見る一戸町 Ichinohe

町の"今"を数字で見ます



## まちの お知らせ ひろば

☎=問合せ、申込み先

※数字はすべて12月分です

### 事故

人身事故 0件 (前月3件)

死者 0人 (前月0人)

傷者 0人 (前月3人)

物損事故 23件 (前月13件)

### 犯罪

刑法犯総数 1件 (前月2件)

うち侵入窃盗 0件 (前月0件)

うち乗物盗 0件 (前月0件)

うち非侵入窃盗 1件 (前月1件)

### 火災・救急

火災 1件 (前月1件)

救急 58件 (前月49件)

**急患** 県立一戸病院: 時間内とは、平日8:30~17:15、時間外はそれ以外

時間内 16件 (前月18件)

時間外 329件 (前月294件)

### ごみ

排出量 288トﾝ (前月284トﾝ)

町民1人1日 493㍑ (520㍑)

### 人の動き

12月1日現在

人口 14,300人 (-21人)

男 6,880人 (-13人)

女 7,420人 (-8人)

世帯数 5,788世帯 (+3世帯)

転入 23人 (290人)

転出 25人 (350人)

出生 3人 (55人)

死亡 22人 (252人)

※転入・転出・死亡は1月からの累計

### お知らせ

### Infomation

#### 確定申告のご案内

平成22年分の所得税と贈与税の申告と納税は3月15日、個人事業者の消費税および地方消費税の申告と納税は3月31日が期限です。

申告書の作成や納税には、気軽に便利な『e-tax』をご利用ください。(事前手続きが必要です)

■開設期間 3月15日まで

※土・日・祝日を除きます。

■開設場所 二戸税務署 1階 会議室

■その他 新型のインフルエンザの対応として、税務署ではマスクの着用しています。ご来場の皆さまも、感染予防にご協力をお願いします。

☎二戸税務署 ☎23-2701

#### キップや定期券は町内の駅で

IGRいわて銀河鉄道は、町内に、一戸駅、小鳥谷駅、小繫駅、奥中山高原駅の4つの駅があります。これらの駅業務や切符販売業務の維持には、利用人数が増えることはもちろん重要ですが、それぞれの駅での切符や定期券の販売額も大きく影響します。

特に、小鳥谷駅の駅業務と、小繫駅の切符販売業務(里やま市場で販売)は、売上げの一定割合を委託料としてIGRから受託し、維持しているものです。

そのため、これまでのサービスを維持していくためには、切符や定期券を町内の最寄り駅で購入していただくことが重要となりますので、ご協力をお願いします。

●定期券や回数券は、町内の最寄り駅で買しましょう!

●キップは、町内の最寄り駅で往復キップを買きましょう!

☎一戸町並行在来線利用促進協議会事務局(まちづくり課内) ☎33-2111 内線211

#### 就学援助費申請について

町では、経済的な理由によって就学困難と認められる児童生徒の保護者を対象に、児童生徒が義務教育を円滑に受けることができるよう、学用品費などを助成する就学援助を実施しています。

就学援助を希望する方は、各小中学校へ申請してください。申請用紙は、各小中学校にあります。

☎学校教育課 ☎33-2111 内線504

#### 一戸町育英会奨学生を募集

町内に居住する方の子弟で、経済的理由により就学が困難な優良学生・生徒を支援する、育英会奨学生を募集します。願書と募集要項は各学校、学校教育課にあります。

■募集人数 10人程度

■奨学金額

○高校生 月額15,000円以内  
○大学生(短期大学、大学院を含む)、各種学校生など 月額30,000円以内

■受付期間 2月20日~3月26日(受付期間以外でも随時、対応します)

■受付場所 学校教育課

☎学校教育課 ☎33-2111 内線502

#### 田村清蔵記念奨学生を募集

町内に居住する方の子弟で、大学(短期大学、大学院を含む)へ在学(予定を含む)する学業優秀、品行方正な方のうち、経済的理由により就学困難と認められる方を支援する田村清蔵記念奨学生を募集します。

奨学金は給付で、返還はありません。願書と募集要項は各学校、学校教育課にあります。

■募集人数 1人程度

■奨学金額 月額15,000円

■受付期間 2月20日~3月26日

■受付場所 学校教育課

☎学校教育課 ☎33-2111 内線502

■休日当番科医 ▼診察時間 9:00~12:00 ■休日急患当番医 ▼診察時間 9:00~17:00

月日	医療機関	地区	電話	医療機関	地区	電話
2月11日	菅齒科	二戸	23-5161	よこもり眼科クリニック	二戸	22-2230
12日	こしみず歯科クリニック	一戸	33-4618	千葉耳鼻咽喉科医院	二戸	23-2009
19日	森川歯科医院	二戸	23-6361	小野寺クリニック	軽米	46-2822
26日	沢藤歯科医院	二戸	25-4002	おりそ内科循環器クリニック	二戸	22-2251
3月4日	国香歯科医院(裏小路)	二戸	23-2223	浄法寺診療所	二戸	38-2021
11日	関歯科医院	二戸	38-2937	松井内科医院	一戸	33-2201
18日	岩淵歯科医院	一戸	32-2238	菅整形外科皮膚科クリニック	二戸	23-7311

#### 「奥中山の高原ジェラート 雪あかり」がオープン!

人気ジェラート店「隼石・松ぼっくり」の全面支援を得て、奥中山高原のジェラート(4アイスクリーム)店「雪あかり」がオープンしました。

2月10日のオープンを記念し、下記の日に、通常シングル250円、ダブル300円の品を半額にて販売します。皆さまお越しをお待ちしています。

■2日間限定シングル、ダブル半額提供

○日時 2月11日(土)、12日(日)

10:00~17:00

☎センターハウス

☎35-3131



YUKI AKARI

#### 三遊亭好楽・風間杜夫二人会を開催

二戸市民文化会館では、開館30周年を記念して三遊亭好楽・風間杜夫二人会を開催します。皆さまのお越しをお待ちしています。

■公演日

3月18日(日)

13:30:開場、14:00:開演

■会場

二戸市民文化会館

■料金

- ・一般料金……3,000円
- ・高校生以下……2,000円
- ・ペア券……5,500円
- ・ファミリー券……4,000円(大人+高校生以下)
- ※全席指定、当日券は500円増し、ペア・ファミリー券は1枚につき500円増しになります。
- ※未就学児童は入場不可です。

■チケット発売場所

- ・一戸町コミュニティセンター
- ・二戸市民文化会館
- ・アイックス
- ・ニコア

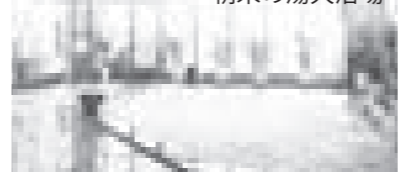


#### 町民割引券について

奥中山高原温泉と来田保養センターでは、まちの皆さんが利用しやすいよう、右の割引券を発行します。

点線で切り取り、ご利用の際にフロントなどに提出すれば右記の料金になりますので、ぜひご利用ください。

#### 朝朱の湯大浴場



#### 奥中山高原・来田温泉 町民割引券

(H24.2.29まで有効)

この券で、下記の温泉の日帰り入浴(入浴のみ)か、スキーリフト1日券のどちらか一方を割引金額でご利用できます。 ※本券1枚につき1人有効。

	◇煌星の湯	◇朝朱の湯
おとな	600→500円	500→400円
こども	300→250円	250→200円
	◇スキーリフト1日券	
おとな	3,000→2,400円	
こども	2,000→1,600円	
	◇来田保養センター	
70歳以上	300→250円	
70歳未満	400→350円	
小学生	200→150円	

### 戸籍だより (12月届出分)

☆お誕生おめでとう

名前	保護者	住所
駒木 愛奈	幸広・恵美子	宇別中村
菅原 息吹	将・省子	一戸砂森
西條 晃翔	宏徳・和美	小鳥谷中屋敷上
田村 結	一成・めぐみ	一戸親久保
坂本 晃乙	政彦・智恵美	宇別中村
釜石 結生	直・周子	中山稲荷林
戸来 圭佑	正樹・雅美	奥中山西田子

■ごめい福をお祈りします

名前	住所	年齢
中村 康栄	橋山下橋山	43
山岸 文次郎	面岸風口	92
大平 千代己	岩館馬場平	63
荒屋敷 正三	西法寺関屋	84
高澤 有郷	月館赤屋敷	72
松山 ヒデ	一戸上野	93
大下 和孝	橋山滝野	56
小野寺 キミ	小鳥谷女鹿口	79
上山 一男	奥中山西田子	86
山下 勝美	中山大畑	83
小野寺 タミ	姉帯下村	84
内村 信一	小友半在家	86
川向 ハツエ	女鹿女鹿館	83
平野 勳	一戸向町	83 (敬称略)

※広報への掲載を希望しない方は、届出の際に戸籍係にお申し出ください。

#### 奥中山高原・来田温泉 町民割引券

(H24.2.29まで有効)

この券で、下記の温泉の日帰り入浴(入浴のみ)か、スキーリフト1日券のどちらか一方を割引金額でご利用できます。 ※本券1枚につき1人有効。

	◇煌星の湯	◇朝朱の湯
おとな	600→500円	500→400円
こども	300→250円	250→200円
	◇スキーリフト1日券	
おとな	3,000→2,400円	
こども	2,000→1,600円	
	◇来田保養センター	
70歳以上	300→250円	
70歳未満	400→350円	
小学生	200→150円	

いはいちのへ  
頭文字です

**まちの  
お知らせ  
ひろば2**

☎=問合せ、申込み先

**お知らせ Information**

**まちの健康相談室からお知らせ**

- 2月15日(水) 傾聴ボランティア 10:00~12:00
  - 21日(火) 心悩み 10:00~12:00
  - 22日(水) 傾聴ボランティア 10:00~12:00
  - おはなしランド 13:00~15:00
  - 23日(木) 栄養 10:00~17:00 (骨年齢測定は午前のみ)
  - 27日(月) 介護 10:00~17:00
  - 29日(水) 傾聴ボランティア 10:00~12:00
- ☎まちの健康相談室 ☎33-4535

**広報クイズ** ~一戸町共通商品券~ (1,000円分) 3人にプレゼント!

先月号の当選者は、田村和子さん(鳥越八木沢)、松坂キヲさん(一戸北館)、不来方安子さん(中山大塚)。おめでとうございます。

◎広報クイズです。  
▼問題  
海外派遣には、町内から○人の研修生が参加したでしょうか。

ハガキに、クイズの答え、住所、氏名、年齢(学校名・学年)、電話番号を記入し、応募してください。

〒028-5311  
一戸町高善寺字大川鉢24-9  
広報クイズ係までお送りください。  
(2月27日締切り)  
※余白に町政への提言や広報の感想などを自由にお書きください。

**★保育施設開放★**

鳥海保育所 ☎32-2220  
小鳥谷保育所 ☎34-2524  
奥中山保育所 ☎35-2319

は3月13日(火)9:30~12:00  
◎子育てサークルのびのび (☎32-3770) は、平日の月・水・金 9:30~14:30  
※場所は、旧保健センター

iショップホームページ <http://waza.town.ichinohe.iwate.jp/>  
※携帯電話で左のバーコードを読み取るか、上記のURLからご覧ください

**鉄道模型  
ミニ運転会を開催します**

カシオペア鉄道模型研究会が所有している鉄道模型の運転会を開催します。皆さまのお越しをお待ちしています。

■日時 2月18日(土)、19日(日) 10:00~15:00  
■場所 町コミュニティセンター 会議室  
☎カシオペア鉄道模型研究会 ☎090-2798-9304

**東北地区国立大学法人等  
オープンセミナー**

東北地区国立大学法人等職員採用試験事務室では、下記のとおりオープンセミナーを開催します。

受験資格のある人に国立大学等に対する理解を深めていただくために開催します。参加には、下記ホームページから事前予約が必要です。

■日時 2月17日(金) 14:00~16:40  
■会場 岩手大学  
■受験資格 昭和57年4月2日以降に生まれた人  
■ホームページ <http://www.bureau.tohoku.ac.jp/shiken/>  
☎東北地区国立大学等職員採用試験事務室 ☎022-217-5676

**震災孤児遺児応援金  
申請者を募集**

愛知ボランティアセンターでは、東日本大震災による孤児や遺児のために応援金を給付します。詳細は下記へお問い合わせください。

■対象者(下記の2つの条件を満たす人)  
①東日本大震災による直接的、間接的な理由で両親(のどちらか)、または保護者を亡くされた人  
②2011年度 18歳以下の人 (定時制高校生は19歳以下も可)

■応援金額 2~3万円程度  
■申込締切 2月末日  
☎東日本大震災被災者応援愛知ボランティアセンター ☎090-6590-3117  
ホームページ: <http://aichiborasen.org/>

**昨年11月から  
最低賃金は時間額645円です**

岩手県最低賃金が平成23年11月11日から時間額645円に改正になりました。

岩手県内で働くパートタイマー・アルバイトなどを含むすべての労働者に適用されますので、事業主は確認をお願いします。

☎岩手県労働局労働基準部賃金室 ☎019-604-3008

**一戸町における放射線量の測定結果について**

(単位: マイクロシーベルト/時)

測定日	測定地点(小学校)	測定箇所	測定値			測定地点(中学校)	測定箇所	測定値			
			5cm	0.5m	1.0m			5cm	0.5m	1.0m	
1月26日	一戸	校庭	0.016	0.019	0.018	一戸	校庭	0.017	0.019	0.021	
		雨どい	0.079	0.047	0.039		雨どい	0.075	0.049	0.042	
	鳥越	校庭	0.021	0.016	0.015	小鳥谷	校庭	0.035	0.022	0.026	
		雨どい	0.061	0.040	0.040		雨どい	0.074	0.057	0.036	
	一戸南	校庭	0.031	0.034	0.040	奥中山	校庭	0.012	0.014	0.016	
		雨どい	0.031	0.035	0.033		雨どい	0.058	0.042	0.036	
	鳥海	校庭	0.012	0.012	0.012	測定地点(幼稚園)	測定箇所	測定値			
		雨どい	0.028	0.032	0.033			5cm	0.5m	1.0m	
	小鳥谷	校庭	0.024	0.019	0.024	一戸	園庭	0.027	0.031	0.034	
		雨どい	0.047	0.029	0.036			雨どい	0.072	0.042	0.028
	奥中山	校庭	0.013	0.012	0.023						
		雨どい	0.444	0.140	0.073						

※測定値は、測定箇所1分間(10秒間隔で6回)計測した値の平均値です。  
※厚生労働省・文部科学省が、望ましいとしている自然放射線以外の外部被曝の放射線量、年間1ミリシーベルト以下(=0.19マイクロシーベルト/時)を下回っています。(雨どいなどは除く)  
※屋外活動が制限される上限の暫定数値(3.8マイクロシーベルト/時)を大幅に下回っています。

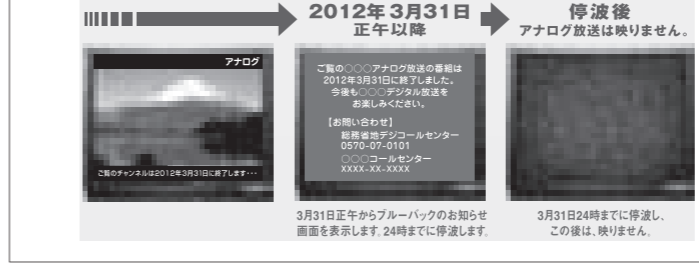
☎学校教育課、水環境課 ☎33-2111 内線501、226

**3月31日でアナログ放送が終了し、地上デジタル放送へ移行します!**

テレビのアナログ放送は、平成24年3月31日の正午で終了します。デジタル放送を視聴するための準備をお早めに願います。

3月31日正午以降は、下記のように画面が表示され、その後は何も映らなくなります。

経済的な理由などでデジタル放送対応機器を準備できない場合は、右記のとおりチューナーの無償給付を受けられます。



**市町村民税非課税世帯への支援**

- 対象 全員が市町村民税非課税の世帯
- 内容 チューナーの配付(現物給付で1台)
- ☎ ☎0570-023724

**NHK放送受信料免除世帯への支援**

- 対象 ①生活保護世帯 ②障がい者がいる市町村民税非課税世帯 ③社会福祉施設に入所している者
- ※上記①~③のいずれかに該当し、NHK放送受信料が全額免除の世帯
- 内容 ①チューナーの配付(現物給付で1台) ②チューナーの設置(希望する場合のみ) ③アンテナの改修(必要な場合のみ)
- ☎ ☎0570-033840

**国民年金の届出をお忘れなく!**

配偶者が自営業や、自分自身の収入が年収130万円(現在の基準)を超え、扶養から外れると「第3号被保険者」ではなくなり、保険料を納める必要があります。扶養から外れる時には、必ず届出をしてください。

○扶養から外れるとき  
住所地の市区町村に保険者の種別変更届を提出してください。

○扶養されることになったら  
該当する旨の届出を配偶者の勤務する会社(事業主)に提出します。

現在、日本年金機構では、被保険者へ変更したことにより保険料の納付が必要となった期間(過去2年以内)について調査を行っています。納付が必要な場合には、日本年金機構から国民年金保険料の納付書を送付いたしますので、最寄りの金融機関などで保険料を納めてください。

☎ねんきんダイヤル ☎0570-05-1165  
二戸年金事務所 ☎23-4111

**相続登記はお済みですか**

岩手県司法書士会では、2月に下記のとおり相続登記についての無料相談を行います。

○特設無料相談所  
■日時 2月 毎週金曜日 10:00~12:00  
■場所 岩手県司法書士会館

○司法書士事務所常設無料相談所  
■日時 2月末日まで  
■場所 県下各司法書士事務所

○無料電話相談  
■日時 2月末日まで 10:00~13:00  
■連絡先 ☎0120-823-815  
☎岩手県司法書士会 ☎019-622-3372

**3月1~7日は  
建築物防災週間です**

「建築物防災週間」は、地震、火災、がけ崩れなどの災害による人命や建築物の被害を防止し、安心して生活ができるよう建築物の防災対策を推進することを目的としています。

この防災週間に県では、万が一災害が発生した場合、著しい被害の発生するおそれのある建物に対して、市町村や消防などと共同で防災査察を実施して、安全管理の状況をチェック、必要に応じた指導を行います。

なお、この週間中、下記の場所に防災相談所を設置し、建築に関する地震対策のほか、防災に関する住民の皆さまのご相談にお答えしますので、ぜひご利用ください。

■防災相談所の設置場所  
○岩手県県土整備部建築住宅課 ☎019-629-5937 FAX: 019-651-4160  
○県北広域振興局土木部二戸土木センター ☎23-9209 FAX: 0195-22-1084

**第26回陸上自衛隊岩手駐屯地  
音楽隊定期演奏会を開催**

陸上自衛隊岩手駐屯地音楽隊定期演奏会を、下記のとおり開催します。入場は無料で、満員になり次第入場をお断りします。

■日時 3月17日(土) 開場14:15 開演15:00  
■場所 盛岡市民文化ホール(マリオス)

■出演予定  
巖鷲太鼓、陸上自衛隊第9音楽隊、秋田駐屯地音楽隊

☎陸上自衛隊岩手駐屯地 司令業務室 ☎019-688-4311 内線584

**「子ども手当認定請求」は、  
早めに手続きをしてください**

平成23年10月分からの子ども手当を受け取るためには、これまで手当を受けていた人も含めて、改めて認定請求の申請が必要です。まだ、認定請求が済んでいない人は、早めに手続きをしてください。(公務員は、勤務先へ申請となります)

○さかのぼり子ども手当を受給できる経過措置について  
平成23年10月1日現在、一戸町に住民登録がある方で支給要件に該当する人は、平成24年3月31日までに手続きをしてください。そうすると、平成23年10月分はさかのぼって手当を受給することができます。しかし、平成24年3月31日過ぎると、申請月の翌月分からの支給となります。

例:平成24年4月に手続きをすると平成24年5月分からの支給となります。(平成23年10月分には、さかのぼりません。)

※平成23年10月1日以降に、他市町村から転入した人と、新たに子どもが生まれた人は、さかのぼることができません。

☎健康福祉課 ☎32-3700 内線618

**絵画教室を開催します**

絵画教室を開催しています。予定が変更になる場合がありますので参加したい人や見学したい人は、下記までお問い合わせください。

■日時 2月26日(日) ※毎月第2、4日曜日開催  
■講師 町文化協会美術部会碧の会  
☎コミュニティセンター ☎31-1400