

輝く未来に向けて
一歩ずつ歩み出す

お我等一戸高校 祝卒業

県立一戸高等学校の卒業式が三月一日、同校体育館で行われました。
卒業生を代表して柴田息吹さんが「高校では、仲間というかけがえのない存在を得ました。これからは、一戸高校で学んだことを生かしていきます」とあいさつしました。
百十九人の卒業生は三年間通った学び舎を巣立ち、輝く未来へのスタートを切りました。

輝く、いちのへ人

奥中山の恵みを『ギョッツ』と

いちのへの
地産
地笑

YUKI AKARI
～奥中山の高原ジェラート～雪あかり

YUKI AKARI
～奥中山の高原ジェラート～雪あかり

奥中山の恵みを

『ギョッツ』と

いちのへの
地産
地笑

奥中山高原

ショーケースに並んだ種類豊富なジェラートを眺める

「雪あかり」の
営業時間など

- 値段
シングル 250 円
ダブル 300 円
- 営業時間
10 時から 17 時
- 定休日
火曜日

常時十二種類のジェラートを毎日手作り

奥中山の高原ジェラート雪あかりが二月十日、奥中山高原「朝朱の湯」駐車場に開店しました。

雪あかりは、県内で大人気のジェラートショップ「松ぼっくり」のレシビや製法などをコラボレーションしたお店。雪あかりで販売しているジェラートは、奥中山の新鮮な牛乳を使い、町内の野菜やフルーツなどを丁寧に練り込み、毎日お店で作っています。

店頭のショーケースには、牛乳本来の味を楽しむミルクや子どもに大人気のチョコレートなど、常時十二種類が並んでいます。

オープンを記念して初日は、二百食限定で無料。翌日から二日間も、半額で販売し、千人を超えるお客さまがジェラートを味わいました。

今後は、カシスやトマト、ジャガイモやヨーグルトなど、一戸産にこだわった「まるで一戸」のジェラートの提供を予定しています。

編集後記

今月は、今年度活躍した「いちのへ人」を掲載。皆さんの知り合いは、写真に写っていましたか？▼一戸町文化賞・スポーツ賞に輝いた福岡高校と福岡工業高校の弓道部員、バレーボールやスキーなどの競技で「いちのへ人」が多く活躍。また日ごろの活動が認められた一戸南小学校、民生委員、カナン園のシャロームの三団体。取材を通して各団体は、より良いものを求める向上心。それが今回の受賞に結びついたと思えました。来年度もより多くの皆さんの活躍を広報で掲載できればと思います。▼さて、私ごと、先月の編集後記で「風邪をひかないようにしよう」と書いた私。書いた直後から悪寒。そして熱。体調を崩すこと一週間。まだまだ油断できません。皆さん十分に注意してください。

まつくり課 小寺 学

輝く、いちのへ人

音楽、作文、絵画、書道、弓道、スキー、バレーボール、なぎなたなど…
平成23年度も多くの「いちのへ人」が岩手県や東北、全国の舞台で活躍しました。
みんなで活躍した「いちのへ人」の栄誉をたたえましょう。

平成23年度一戸町文化賞・スポーツ賞



一戸小学校金管バンド

第40回記念マーチングバンド・バントワーリング東北大会
マーチングバンド部門 小学校の部 優秀賞
全日本アンサンブルコンテスト第39回東北大会 銅賞

一戸中学校吹奏楽部

全日本吹奏楽コンクール第54回東北大会
中学校小編成の部 銅賞

松田 恋美（一戸南小学校 6年）

第57回青少年読書感想文岩手コンクール
小学校高学年部門 岩手県教育委員会教育長賞

小谷 竜也（一戸南小学校 5年）

第55回JA共済児童作品コンクール
交通安全ポスターの部 金賞

大志田 淳也（一戸南小学校 6年）

第23回読書感想文岩手県コンクール
小学校高学年部門 優秀賞

戸田 昂汰（一戸南小学校 2年）

第21回日専連全国児童版画コンクール盛岡地区
日専連盛岡青年会長賞

小瀧 香歩（小鳥谷小学校 6年）

平成23年度歯・口の健康に関する
図画・ポスター・標語コンクール
小学校ポスターの部 中央審査会 佳作

野里 博信（一戸高等学校 2年・一戸中学校出身）

平成24年用国土緑化運動・育樹運動ポスター原画コンクール
高等学校の部 国土緑化推進機構理事長賞

武田 菜摘（一戸高等学校 3年・一戸中学校出身）

第34回岩手県高等学校総合文化祭 書道部門
漢字・仮名部門 優秀賞

米田 結依（一戸高等学校 3年・小鳥谷中学校出身）

第34回岩手県高等学校総合文化祭 書道部門 篆刻部門
優秀賞

高山 真利（一戸高等学校 1年・一戸中学校出身）

第40回岩手県小・中・高校書写書道コンクール 毛筆の部
岩手日報社賞

昆 美佳（盛岡市立高等学校 3年・奥中山中学校出身）

第40回記念マーチングバンド・バントワーリング東北大会
マーチングバンド部門 高等学校の部 銀賞

坂本 恵（盛岡市立高等学校 2年・一戸中学校出身）

第40回記念マーチングバンド・バントワーリング東北大会
マーチングバンド部門 高等学校の部 銀賞

岡田 美喜子（盛岡市立高等学校 2年・奥中山中学校出身）

第44回東北地区高等学校演劇発表会 東北地区 優良賞

田頭 諒（福岡高等学校 2年・一戸中学校出身）

第44回東北地区高等学校演劇発表会 東北地区 優秀賞

田中 達也（福岡高等学校 2年・一戸中学校出身）

第44回東北地区高等学校演劇発表会 東北地区 優秀賞

西舘 一樹（福岡高等学校 3年・奥中山中学校出身）

第35回全国高等学校総合文化祭 自然科学部門
文化連盟賞

岩佐 章弘（岩手県・高等学校 3年・一戸中学校出身）

第54回全日本吹奏楽コンクール東北大会
高等学校小編成の部 銅賞

野中 タカ

第53回日本民芸公募展 優秀賞

平成二十三年一戸町文化賞・スポーツ賞の表彰式が二月二十八日、町民文化センターで行われました。
今年度は、文化賞に二団体と十七人が、スポーツ賞には二十八人が選ばれ、スポーツ功労賞には、町内にベタunkを普及した田口尚男さんが受賞しました。
また、平成二十三年一戸町総合スポーツ大会の表彰も行われ、年間総合成績で中山西チームが優勝し、三連覇を果たしました。

文化賞の功績賞を受賞した皆さん

※授賞式にて写真撮影をしました。

Contents_ 目次

2 - 7

輝く、いちのへ人

8 - 9

町からのお知らせ
いちのへゴミゼロフォーラム
生ごみ処理現場見学会
運動公園と健康福祉課共同で「音楽教室」
コミュニティ助成事業で除雪機を整備

10 - 11

まちの話題
スノーシアター～雪の映画会～を開催
サンビレッジでXCスプリントチャレンジを開催
町体育協会がスポーツ講習会を開催
子ども会リーダー研修会
大志田ダムでわかさぎ試し釣り
奥中山保育所で巣箱づくり

12 - 13

元気に活動中。一緒に活動しませんか？
短歌・俳句部会
短歌・俳句 一戸町文化協会短歌・俳句部会
1歳になったよ！
1等星 中島 基史 さん(奥中山高原 センターハウス)

14 - 15

たより
運動公園 / 総合保健福祉センター
図書館 / 御所野縄文公園

16 - 17

たより
二戸消防署 / ナチュラル・エッセイ
一戸交番 / 水環境課
町勢スケッチ ～生ごみが消える～
地デジ完全移行まで22日！

18 - 19

農業委員会だより～いぶき第19号
平成24年度 農作業労賃標準額
家族経営協定のすすめ

20 - 23

まちのお知らせひろば
広報クイズ

24 奥中山の恵みを『ギョッ』と



YUKI AKARI
～奥中山の恵みを『ギョッ』と～

今月の表紙



(3月1日、県立一戸高等学校卒業式)

平成 23 年度一戸町文化賞・スポーツ賞

スポーツ賞受賞者の皆さん

※授賞式にて写真撮影をしました。



特別奨励賞、特別功績賞受賞者



奨励賞、功績賞受賞者

特別奨励賞

小野寺 勝 大（福岡高等学校 3年・一戸中学校出身）
平成 23 年度全国高等学校総合体育大会 弓道競技 男子団体 優勝

柴田 大一（福岡高等学校 2年・一戸中学校出身）
平成 23 年度全国高等学校総合体育大会 弓道競技 男子団体 優勝

川向 祐輝（福岡工業高等学校 3年・小島谷中学校出身）
平成 23 年度全国高等学校総合体育大会 弓道競技 男子団体 2位

井上 雅（福岡工業高等学校 3年・一戸中学校出身）
平成 23 年度全国高等学校総合体育大会 弓道競技 男子団体 2位

渡辺 涼（福岡工業高等学校 3年・奥中山中学校出身）
平成 23 年度全国高等学校総合体育大会 弓道競技 男子団体 2位
第 66 回国民体育大会 弓道競技 少年男子近約 2位
第 66 回国民体育大会 弓道競技 少年男子遠約 3位

釜石 翔（福岡工業高等学校 2年・奥中山中学校出身）
平成 23 年度全国高等学校総合体育大会 弓道競技 男子団体 2位

戸館 希恵（盛岡女子高等学校 3年・一戸中学校出身）
第 64 回全日本バレーボール高等学校選手権大会 ベスト 8

前野 佳那（盛岡第三高等学校 2年・奥中山中学校出身）
第 61 回岩手県高等学校スキー大会 クロスカントリー 5 k クラシカル 高校女子 優勝
第 61 回岩手県高等学校スキー大会 クロスカントリー 10 k フリー 高校女子 優勝
第 52 回岩手県スキー選手権大会 クロスカントリー 5 k クラシカル 一般女子 優勝
第 52 回岩手県スキー選手権大会 クロスカントリー 10 k フリー 一般女子 優勝
第 67 回国民体育大会冬季大会スキー競技会 クロスカントリー 出場

上村 果（盛岡農業高等学校 2年・奥中山中学校出身）
第 61 回岩手県高等学校スキー大会 アルペン女子ジャイアントスラローム 優勝
第 52 回岩手県スキー選手権大会 アルペン女子スラローム 優勝
第 67 回国民体育大会冬季大会スキー競技会 アルペン 出場

特別功績賞

和多田 克行（一戸町なぎなた協会）
第 15 回エンジョイなぎなた全国大会 演技競技 段外の部 優勝

和多田 美枝子（一戸町なぎなた協会）
第 15 回エンジョイなぎなた全国大会 演技競技 段外の部 優勝

奨励賞

西館 洸希（一戸南小学校 5年）
第 20 回いとく・S&B 杯ちびっ子健康マラソン大会秋田大会 優勝

福田 和楓（奥中山小学校 4年）
第 6 回全国小学生アルペンスキー大会 小学校 4 年女子の部 出場

武田 夏海（奥中山小学校 5年）
第 6 回全国小学生アルペンスキー大会 小学校 5 年女子の部 出場

中村 優矢（奥中山中学校 1年）
第 57 回岩手県 ABC 級水泳競技大会
中学生以上男子 200 m メドレーリレー 優 勝

照井 啓太（福岡高等学校 2年・奥中山中学校出身）
平成 23 年度全国高等学校総合体育大会 ソフトボール競技 出場

釜石 悠生（福岡高等学校 2年・奥中山中学校出身）
平成 23 年度全国高等学校総合体育大会 ソフトボール競技 出場

坂本 季生（福岡高等学校 2年・奥中山中学校出身）
平成 23 年度全国高等学校総合体育大会 ソフトボール競技 出場

棚館 慶匠（福岡高等学校 2年・奥中山中学校出身）
平成 23 年度全国高等学校総合体育大会 ソフトボール競技 出場

中瀬 薫（一関学院高等学校 3年・一戸中学校出身）
第 62 回全国高等学校駅伝競走大会 第 7 区 出場

中嶋 雅（盛岡南高等学校 1年・奥中山中学校出身）
第 61 回全国高等学校スキー大会 クロスカントリーリレー 出場
第 67 回国民体育大会冬季大会スキー競技会 クロスカントリー 出場

功績賞

市原 和子（一戸町なぎなた協会）
第 63 回岩手県民体育大会なぎなた競技 試合の部 団体 優勝

西村 美香（一戸町なぎなた協会）
第 63 回岩手県民体育大会なぎなた競技 試合の部 団体 優勝
第 63 回岩手県民体育大会なぎなた競技 演技の部 優勝

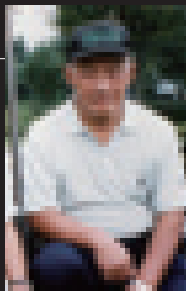
菅原 和子（一戸町なぎなた協会）
第 63 回岩手県民体育大会なぎなた競技 試合の部 団体 優勝
第 63 回岩手県民体育大会なぎなた競技 演技の部 優勝

大沼 賢志（一戸町スキー協会）
第 67 回国民体育大会冬季大会スキー競技会 アルペン 出場

平畑 修
第 67 回国民体育大会冬季大会スキー競技会 クロスカントリー 出 場

泉山 悟
第 67 回国民体育大会冬季大会スキー競技会 クロスカントリー 出 場

西館 真紀（大東文化大学 3年・奥中山中学校出身）
第 67 回国民体育大会冬季大会スキー競技会 クロスカントリー 出場
第 67 回国民体育大会冬季大会スキー競技会 クロスカントリーリレー 女子 出場



スポーツ賞 スポーツ功労賞を 受賞した田口尚男さん

平成 3 年のベタंक協会設立へ多大な貢献をし、平成 4 年から平成 22 年まで協会長を務めました。会長就任中は、子どもからお年寄りまで「だれでも・どこでも・いつでも楽しめるスポーツ」としてベタंकを奨励し、一戸町のほか、近隣市町村でも講習会を開催し、ベタंकを広く普及させました。

また、障がいのある人でも楽しめるスポーツとして、中山の園の理解と協力をいただき、利用者との交流を図る「ふれあいベタंक大会」を開催し、町内外から広く参加いただきました。

田口さんも、日本ベタंक選手権大会にも積極的に参加し、技能の向上に努められました。

一戸町 総合スポーツ大会とは？

町内の各地区が対抗して、野球やゲートボール、バレーボールなどの競技を行い、年間で順位を決めます。

順位	チーム名	得点（点）
1 位	中山西	26
2 位	月舘	24
3 位	中山東	18
4 位	小島谷北	17
5 位	宇別	17

一戸町総合スポーツ大会 総合優勝 中山西チーム



一戸南小学校父母と先生の会

先生と保護者、 地域と学校が結びつき

平成 23 年度優良 P T A 文部科学大臣表彰を受賞しました。



お父さんの力でプールの補修もこなします



一戸南小学校父母と先生の会が優良 P T A 文部科学大臣表彰を受賞しました。

この賞は、毎年 P T A 活動で優秀な実績をあげている団体を表彰しているものです。

一戸南小学校父母と先生の会は、子どもたちがのびのびと学校生活を送れるよう、環境整備活動やあいさつ運動などを保護者と先生が協力して実施しています。

小野寺秀一 P T A 会長は、「今回の受賞は、歴代 P T A 会員の皆さんがさまざまな事業を実施し、築き上げてこられたたまものです。この受賞を機にさらに先生と保護者、地域と学校が結びつきを強めていきたいです」と受賞を喜びました。

一戸町民生委員協議会

地域福祉への貢献が 認められる

平成 23 年度社会福祉功労者厚生労働大臣表彰「民生委員優良活動団体表彰」を受賞しました。



来田温泉でのいきいきサービス。各地区の民生委員が運営をサポート

一戸町民生委員協議会（小池仁三郎会長）が民生委員優良活動団体表彰を受賞しました。

この賞は、民生委員活動の実践を通じて、共に支えあう地域社会づくりに貢献した団体を表彰するものです。

一戸町民生委員協議会は、地域の要援護者の見守り、相談活動の強化に力を入れ、要援護高齢者実態把握調査や敬老会、赤い羽根共同募金運動、高齢者いきいきサービス事業など、社会福祉協議会や町の事業へ協力してきました。

小池会長は「少子高齢化が進み、生活困難者も増加してきている中、民生委員による見守り、声掛け活動などが全国的にも認められての受賞となりました。福祉のまちづくりにこれからも貢献していきます」と受賞の喜びを語りました。



全国に認められる いちのへ人^{びと}

今年度、町内の 3 団体が日ごろの活動を認められ、大臣表彰を受賞しました。
全国でも認められる価値ある「いちのへ人^{びと}」取材しました。



「いわての味 奥中山高原のおせんべい」は、一つひとつが手作り

社会福祉法人カナンの園 生活介護事業所シャローム

地元のものを使って 作っていききたい

第 52 回全国推奨観光土産品審査会の菓子部門で最優秀賞の「厚生労働大臣賞」を受賞しました。



社会福祉法人カナンの園の生活介護事業所シャローム（北村嘉孝施設長）が作っている「いわての味 奥中山高原のおせんべい」が第五十二回全国推奨観光土産品審査会の菓子部門で最優秀賞にあたる厚生労働大臣賞を受賞しました。

この審査会は、各地の観光土産品の中から食品衛生・品質・郷土色などで優れたものを「全国推奨観光土産品」として推薦しているものです。

カナンの園がせんべい作りに取り組んだのは、今から三十数年前。施設利用者のおやつとして作り始めました。改良を重ね、老若男女、多くの方々に食べてもらいたいと種類豊富になった奥中山高原のおせんべい。

北村施設長は「これからも、もつと奥中山や二戸地区などの地元のものを使って作っていききたいと思っています。このせんべい作りを通して利用者の方々が楽しく仕事してくれればと思っています」と話していました。



ごみ問題 熱心に事例を聴く

いちのへゴミゼロフォーラム

いちのへゴミゼロフォーラムが二月十二日、コミュニティセンターで開催されました。

「ゴミ減量化の波をつかむ」と題して徳島県上勝町NPO法人ゼロ・ウェイストアカデミーの藤井園苗事務局長が講演。上勝町や全国各地で実施されているゴミゼロ運動への取り組みを紹介しました。

そのほか、フォーラムでは公開討論会も行われ、地域でリサイクルに取り組む川原田公民館の柴田三男館長が事例を紹介。折館一男さ



藤井さんをお迎え、討論会が行われました



参加者で会場はいっぱいになりました

んが「戸町の歴史からみるごみ処理を話しました。折館さんは『昔は『あつたらもすねえ（もつたない）』という言葉が町にありました。町を良くしていくためにもみんなが協力して取り組んでいきましょう』と話していました。

生ごみ処理の実験 榎山地区で発酵分解

生ごみ処理現場見学会

今年一月十二日から生ごみの分別回収を行っている野田坂町内会（野田坂博伸会長）では会員を対象に二月二十日、榎山地区にある生ごみ処理現場の見学会を開催しました。

野田坂町内会の約六十世帯は、今年一月から毎週月曜りと木曜日に、ごみ集積所の隣に置かれた専用ボックスに、微生物が分解することのできるビニール袋に生ごみを入れ町が回収しています。

その生ごみを、榎山地区の堆肥舎で、おがクズなどで増殖させた微生物を使い、発酵分解させる実験を行っていま



生ごみの中に水切り用ネットも！これは、分解されません



生ごみが分解されていく様子を担当者から直接聞きました

す。現場見学会では、家庭から出された生ごみが約一週間で分解される工程を見学。会員たちは、生ごみの出し方や、どのようなことに気を付けてごみを出した方が良いのかなどを職員から熱心に聞いていました。

冬期間に誰でも気軽にできる スポーツを紹介

運動公園と健康福祉課共同で「楽楽教室」

運動不足になりがちな冬期間に、誰もが気軽にできるスポーツを体験する楽楽教室が二月一日から三月七日まで総合保健福祉センターで開かれました。

二月一日から毎週水曜日、運動公園の職員が自宅で簡単にできる運動を紹介。八日に行われた「効く！ストレッチング＆やさしいヨガトレーニング」には、十五人が参加しました。

普段は使わない筋肉を鍛える方法などを運動公園職員から分かりやすく説明を受け、参加者



運動を始める前に、その日の健康チェック



大きく一歩を踏み出し、その姿勢を保ちながらゆっくり歩き、足腰をきたえます

は体を動かしていました。初回から参加している土坂成子さんは「この教室で日ごろから体を動かすことが大切だと学びました。家でも取り組みやすい運動です」と話しました。

地域の課題解決 さらなる地域のつながりを

コミュニティ助成事業で除雪機を整備

財団法人自治総合センターが主催するコミュニティ助成事業で、町内の二地域に除雪機が整備されました。

今年、小鳥谷地域振興会（仁昌寺博会長）と下榎山部落会（松澤薫会長）で十一月末までに除雪機を購入し、地域で長年の課題だった除雪作業に活用しました。

この助成事業は、地域の発展と宝くじの普及広報を行う



小鳥谷地域振興会では、除雪機の勉強会を行いました（写真提供：小鳥谷地域振興会）



待望の除雪機導入で地域の安全確保が期待されます（写真提供：下榎山部落会）

ことを目的として、宝くじの収入を財源に行われているもので、地域活動に必要な備品や施設を整備する場合、総事業費の十割以内（整備内容により上限あり）が助成されます。助成対象団体は、コミュニティ組織（自治会・町内会などの地域的な共同活動を行う団体またはその連合体）です。詳しくは、まちづくり課までお問い合わせください。



創作活動では、牛乳パックを使った夢灯りを作りました

子ども会リーダー研修会 リーダーの自覚芽生え

子ども会・育成会リーダー研修会（町子ども会育成連絡協議会主催）が2月4日、コミュニティセンターで行われました。

この研修会は、次年度の子ども会のリーダー予定者や、育成会役員の予定者などを対象に、それぞれが必要な知識を身に付けてもらおうと毎年開催しています。

今年は、各子ども会から約90人が集まり、それぞれの子ども会の活動をかべ新聞で報告したほか、身近なものでできる創作活動を学びました。

高間木みいさん（双葉子ども会）は「子ども会の楽しい活動が、かべ新聞からよく伝わりました」と話しました。

氷 大志田ダム（菜魚湖）でワカサギ試し釣り 上であたりを楽しむ

上馬淵川漁協（稲葉暉組合長）は、2月1日から19日まで大志田ダム（菜魚湖）でワカサギの試し釣りを解禁しました。

今年は、期間中5,972人が氷上でのワカサギ釣りを楽しみました。漁協関係者や釣り人からは「解禁当初、型も釣果も良かったけれども、期間途中からは、釣果が今ひとつに。型も小さくなりました」との声が聞かれ、「来年は、この稚魚が大きくなれば」と期待していました。

村井正一さん（岩手町）は「今年も何回かワカサギ釣りに来ましたが、昨年より釣果が少なく残念でした。しかし、最終日は多く釣り上げることができてうれしいです」と話しました。



釣り上げたワカサギを手に記念撮影

木 奥中山保育所で巣箱づくり のぬくもりを感じて

保育所での子どもの様子を保護者に見てもらう保育参観を2月7日、奥中山保育所（坂本真知子所長）が開催しました。

今回の保育参観は、年長が対象。積水ハウスの協力で親子で巣箱を作り挑戦しました。

積水ハウスは、地球環境保全の取り組みの一環として、県内で巣箱づくり事業を実施し、奥中山地区にある早坂工務店がこの事業を保育所に紹介しました。

園児たちは、積水ハウス社員による地球温暖化の紙芝居を見た後、県産材を使った巣箱作りに取り組みました。

大志田健輝くんは「この巣箱に鳥が巣を作ってくれればいいな」と話しました。



子どもたちは、金づちのコツをすぐつかみあつという間に巣箱は完成しました



雰囲気の違い雪のスクリーンに子どもたちは食い入るように見入っていました

寒 スノーシアター～雪の映画会～を開催 さの中で映画を楽しむ

スノーシアター～雪の映画会～が2月11日、御所野縄文公園で開催されました。

雪の映画会とは、屋外に雪でスクリーンを作り、それに映画を映し、鑑賞するものです。この映画会は、4年前まで行われ、今回、子どもたちや有志の協力で復活しました。

夕暮れから始まった映画会の会場入り口には、雪あかりが灯され、映画は始まりました。時折雪がちらつき、凍えるような寒さの中、親子連れなどおよそ30人が参加し、いつもと雰囲気の違う映画を楽しんでいました。

会場準備した峠りささん（鳥海小学校・3年）は「みんなが来てくれてうれしかったです」と笑顔で話しました。

雪 サンビレッヂでXCスプリントチャレンジを開催 を溶かす熱き戦い

サンビレッヂXC（クロスカントリー）スプリントチャレンジ（いちのへサンビレッヂクラブ、いちのへ文化・スポーツNPO主催）が2月4日、町総合運動公園で開催されました。

今年で4回目を迎えたスプリントチャレンジには、町内外の小中学校から、選手120人が集まりました。

この日のために作られた特設コースは、陸上競技場からスタート。運動公園内に、およそ800mの起伏のあるコースが設けられ、陸上競技場にゴールします。

この特設コースに、選手たちは悪戦苦闘しながらも、一所懸命タイムを競い、保護者たちは選手たちに声援を送っていました。



坂を一気に駆け上がる選手たち

力 町体育協会がスポーツ講習会を開催 ラダ本来の動かし方を学ぶ

町体育協会（坂下正則会長）は1月15日、コミュニティセンターで平成23年度一戸町スポーツ講習会を開催しました。

NPO法人レッシュ・プロジェクト代表の廣戸聡一氏を講師に招いて行われた講習会には、92人が参加。個々に合った体本来の動かし方について、実技と講義を受け、競技力の向上や故障知らずの体を手に入れるための方法論を学びました。

受講者からは「正しい体の動かし方が4タイプあることを知り衝撃を受けた」、「講習会の内容を今後の指導に取り入れたい」という声が聞かれました。



「えー！何で!？」という驚きと感動の声が多く聞かれました

1歳の赤ちゃんの写真を募集しています!!
ご希望の方は3月26日までに広報担当へご連絡願います。

♪ 1歳になったよ♪



米田 里緒ちゃん
(一戸北館)
平成22年9月21日生まれ
お父さん 修司さん
お母さん 恵美子さん
お父さん、お母さんから一言
明るく優しい子に
成長してね♥

千葉 溪龍くん
(一戸上野)
平成22年9月24日生まれ
お父さん 草弘さん
お母さん 美穂さん
お父さん、お母さんから一言
いっぱい食べて
大きくなってね♥



中野 蒼介くん
(岩館沢田)
平成22年10月2日生まれ
お父さん 俊彦さん
お母さん 朱美さん
お父さん、お母さんから一言
元気いっぱい
優しい子に育ってね♥

橋場 咲人くん
(女鹿向女鹿館)
平成22年9月30日生まれ
お父さん 英幸さん
お母さん しのぶさん
お父さん、お母さんから一言
元気いっぱい育ってね♥



中嶋 祥貴くん
(高善寺蒼前久保)
平成22年10月3日生まれ
お父さん 幸治さん
お母さん 菜緒美さん
お父さん、お母さんから一言
元気いっぱい
丈夫に育ってね♥

上山 瑚々ちゃん
(中山大塚)
平成22年10月9日生まれ
お父さん 洋祐さん
お母さん 真知子さん
お父さん、お母さんから一言
お兄ちゃんと
仲良く元気に育ってね♥



★ 一等星

中島 基史さん (なかしま・もとし) 奥中山高原 センターハウス 26歳



冬期間、センターハウスで働いている中島基史さん。夏場は家族で、レタスやキャベツなどの生産に取り組み、農閑期には、センターハウスで勤務しています。センターハウスでは、主にレストランでの配膳を担当。「土日は、スキーヤーやスノーボーダーで大変込み合います」と大忙しの様子。「農業とレストランは、食という点でつながっています。私は普段は、野菜の作り手ですが、レストランで料理人がどのように調理し、お客さまに届けるのか。どのようなものが求められ

ているのかを直接聞くことができ、大変勉強になります」と。二月には、朝朱の湯の駐車場に奥中山高原のジェラート「雪あかり」がオープン。「早速、数種類を試食しました」と笑顔を見せる基史さん。「ミルクやサツマイモなど数種類を試食しましたが、風味豊かでおいしかったです。奥中山高原に、スキー場、温泉、ジェラートのお店と。家族みんなで一日ゆっくり遊んで欲しいですね」と話します。Q好きな異性のタイプは？ 清楚な人

奥中山高原で
家族みんなで一日ゆっくり遊んで欲しいです

★ 一等星 — 町内で勤務、または、町出身者で独身の方を募集しています。広報担当 ☎ 33-2111 (内線 214) までご連絡願います。

元気に活動中。一緒に活動しませんか？

■短歌・俳句部会

活動場所など：小鳥谷地区公民館 毎月木曜日 14:00～



◎短歌・俳句部会 岩淵 良子 代表から話をお聞きました。

私たちの会は、月1回の定例会を小鳥谷地区公民館で行います。会員は18人ですが、出席できる会員は10人前後。定例会では、全員で語彙を紡ぎ合う時間が1番にぎわい楽しい時間となっています。

このように、私たちは日本の伝統的短詩型文学の短歌、俳句を楽しむ鳥合の衆です。もっとたくさんの方々と一緒に楽しみたいと思っています。

町の文芸

一月短歌・俳句会
一戸町文化協会短歌・俳句部会
会場 二戸パークホテル

短歌

初詣で大学受験の孫達は
合格願ひ絵馬に託せり
温泉路連れ立ち行けばふいに飛ぶ
番ひの白鳥碧空に消ゆ
「田も船も流されました」と被災地の
友よりの賀状繰り返し読む
厨辺に餌撒きやれば寒鳥の
ついでむを見つつ朝餉のうまし
窓開けて朝の大地におはようと
大声かける今日もよろしく
凍てつきし墓道踏み一年を
たどりて居たり夫の命日
ストーブに銀杏の実焼き食す日々
実は高級品と人の言ふ
地吹雪に耐える海辺の寒立馬
英雄しき足よ孤高の姿
ひっそりと食尽を待つときの間を
中空澄めるふゆの夜の月
もろもろの災いなき世を願いつつ
川崎大師にわれ詣でけり
若き日の激しさも去り淡々と
同僚掛け来る電話に温む

俳句

正月や修行僧の鈴凜と
日輪に羽冴えざえと初鴨
左義長に厄を託する人溜り
冬の午後客足徐々に書道展
久びさに子等の集ひて年の酒
年毎に雪べら重し弾む息
気に入りの口紅つけて古希の春
子の呉れし長きブーツに立ち上がる
真冬日の澄みし音なり花鉢
招かれし雪の教会祈り濃く

馬林 京子	柴田 サヨ子	仁昌寺 洋子	中村 ちよ	佐藤 大暁	東山 智子	中村 のぶ	大矢 トモ	初森 テル	岩淵 良子	女鹿 昌子
柴田 昌子	岩淵 昌子	高木 満里	中館 木実	根反 与之	仁昌寺 洋子	中村 ちよ	大矢 トモ	初森 テル	岩淵 良子	女鹿 昌子
柴田 昌子	岩淵 昌子	高木 満里	中館 木実	根反 与之	仁昌寺 洋子	中村 ちよ	大矢 トモ	初森 テル	岩淵 良子	女鹿 昌子

※背景の模様は、柴田外男 広報編集委員 (中山大塚) がデザインしました。

運動公園だより

Sports

平成 24 年度 スポーツ安全保険をご案内します！

■スポーツ安全保険の概要

スポーツ活動・文化活動・ボランティア活動、地域活動を行う社会教育関係団体（5人以上）が加入できる保険です。

■補償内容

◇傷害保険

（急激で偶然な外来の事故による傷害で、死亡、後遺障害、入院、手術、通院を補償）

◇賠償責任保険

（他人にけがをさせたり、他人の物を壊したことにより、法律上の賠償責任を負うことになった損害を補償）

◇突然死葬祭費用保険

（急性心不全、脳内出血などによる突然死に際し、親族が負担した葬祭費用を補償）

■保険期間

○平成 24 年 4 月 1 日～平成 25 年 3 月 31 日です。
※ 3 月 1 日から加入の受け付けを始めます。

■対象者・加入区分・補償対象内容・掛金

下記のほかに、短期スポーツ教室（開催期間 3 カ月以内の教室の活動）を対象とした掛金 1 人 800 円の保険もあります。

申込書請求や詳細（補償額など）についてのお問い合わせは、財団法人スポーツ安全協会（☎ 03-3515-4133）または運動公園（担当：西館）までお願いします。

対象者	加入区分	補償対象となる団体活動	掛金（1人当たり） ※平成 24 年度より改定
子ども （中学生以下）	A 1	スポーツ、文化、ボランティア、地域活動	800 円
	AW	上記に加え、個人活動も対象	1,450 円
高校生以上	A 2	文化、ボランティア、地域活動、団体の送迎、応援、準備、片付け	800 円
	C	スポーツ活動、スポーツ活動の指導	1,850 円
	AC	子どものスポーツ活動の指導	1,300 円
65 歳以上	B	スポーツ活動	1,000 円
全年齢	D	危険度の高いスポーツ活動	11,000 円

☎ 31-1400 休館日 3 月 12・19・21・26 日、4 月 2・9 日 開館時間 火～金 10：00 ～ 19：00、土・日 9：00 ～ 18：00

図書館だより

Books

『覆面介護師ゴージャス☆ニードウ』

木村 航 著、双葉社刊

牛若プロレス・通称「ベコプロ」で活躍する、覆面レスラーのゴージャス☆ニードウ。本名・川田健太郎はわけあって、介護師に転身します。持ち前の怪力と根性で、見習い介護師として奮闘していきます。著者は岩手県釜石市出身、舞台を三陸海岸にした長編小説です。

『お客様を呼び戻せ！東日本大震災サービス復興の証言』

内藤 耕 著、日経 BP 社刊

未曾有の被害を受けた東日本大震災。老舗旅館、理美容店、クリーニング店など、13 社の経営者や責任者の証言を収録しています。震災直後のできごとから、営業再開までの道のりが書かれた 1 冊です。

今日は読書びより ～受賞～

『ノーベル賞はこうして決まる』

アーリング・ノルビ著、創元社刊、2011 年

「一世紀を超えるノーベル賞の歩み」「ノーベル賞、プリオン、受賞者たち」の各章から、ウイルス学者である著者が、選考秘録や自身の経験をもとに描くノンフィクションです。

ぶっくんコラム



ー大型絵本・エプロンシアターが増えました！ー

当館に所蔵している【大型絵本・エプロンシアター】を読み聞かせなどにご活用ください。
大型絵本は、39 冊。エプロンシアターは、9 冊。（2012.2 現在）
詳しくは、図書館までお問い合わせください。

3 月の図書館展示コーナー

- 今月の展示コーナーは「医療」
- こどもの本の特集は「災害」

3 月のイベント

- おはなし会 3 月 10 日(土) 10：30 ～
場所：図書館内
対象：幼児から小学生
- とことこおはなし会 3 月 16 日(金) 10：45 ～
「おおきなあれ」
場所：地域子育て支援センターのびのび
対象：0 歳～3 歳児
- としゃかん映画会 3 月 24 日(土) 11：00 ～
「はらぺこあおむし」 約 18 分
場所：町コミュニティセンター 視聴覚室
対象：幼児から小学生

2011 岩手の読書週間標語 おきにいりのほん こんどはよんであげるよ おかあさんに（平成 22 年度読書推進標語奨励賞作品）

総合保健福祉センターだより

Health

3 月 1 日～3 月 8 日は女性の健康週間です

<乳がん・子宮がん>

- ・乳がんにかかる女性は年々増加傾向で、死亡率も増加しています。乳がんは自分で発見できる数少ないがんです。早期発見のため、自己検診を習慣付けましょう。
- ・子宮がんは 20、30 歳代の若い年代の発生が目立ち、HPV（ヒト・パピローマウイルス）感染の若年化が言われています。
- ・町では乳がん検診・子宮がん検診を実施しています。自分の健康のため、きちんと検診を受けましょう。

<更年期>

- 45 歳～55 歳ころは女性ホルモン分泌が激減し、ホルモンバランスが乱れ、心身にさまざまな影響をおよぼします。
- 主な症状：ほてり、発汗、イライラ、肩こり、腰痛、不眠、尿失禁など
- 治療：各治療法があります。気になる方は最寄の相談機関、かかりつけ医などに相談しましょう。

3 月は自殺対策強化月間です

<こころの相談窓口紹介> ～こんなときは下記まで気軽に相談しましょう～

- ①「前のようにうまく働けない」「眠れない」「自分はいない方がいいと思う」「疲れがとれない、体調が悪い」「何をする気も起きない」⇒ このような状態が半年以上続いているとき。
 - ②同僚や身近な人の様子が、以前と違い日常生活に支障が出てきているとき。
- ・一戸町総合保健福祉センター ☎ 32-3700
 - ・二戸保健所 ☎ 23-9206
 - ・県立一戸病院 ☎ 33-3101
 - ・こころの健康相談統一ダイヤル ☎ 0570-064-556
 - ・お金の悩みホットライン ☎ 0120-979-874

■保健カレンダー

- ・乳児・1 歳児健診
4 月 3 日(火) 13:00～ 総合保健福祉センター
- ・1 歳 6 カ月健診
4 月 10 日(火) 13:00～ 総合保健福祉センター
- ・すこやか教室
3 月 22 日(木) 10：00～ お達者が～ん
- ・BCG 予防接種
3 月 26 日(月) 13:00～ 総合保健福祉センター
4 月 9 日(月) 13:00～ 総合保健福祉センター
- ・ポリオ予防接種
4 月 4 日(水) 13:00～ 総合保健福祉センター
4 月 11 日(水) 13:00～ 総合保健福祉センター

・平成 24 年度特定健診が始まります。自分の健康維持のために健診をぜひ受けましょう！

・助産師による妊婦・産婦・新生児の家庭訪問と栄養士による栄養相談・家庭訪問を行っています。
※詳しくは、総合保健福祉センターまで ☎ 32-3700

☎ 32-2652 休館日 3 月 12・19・21・26 日、4 月 2・9 日 開園時間 9：00 ～ 17：00 HP：http://www.town.ichinohe.iwate.jp/goshono

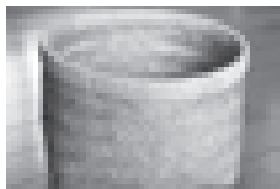
御所野縄文公園だより

※御所野遺跡は「北海道・北東北を中心とした縄文遺跡群」として世界遺産登録を目指しています。

History

御所野で体験、ボランティアに参加しませんか？

手づくり体験「六ツのオボケ」 ※要事前申込



小物入れにぴったりなオボケを作ります。サイズは、直径 23cm・高さ 15cm です。皆さんの参加をお待ちしています。

■日時 4 月 13・20・27 日 10：00 ～ 15：00
（3 回コース、全て金曜日）

■講師 柴田 恵 さん

■会場 御所野縄文博物館 2 階 体験工房

■費用 1,200 円

■対象 高校生以上・10 人
※ 3 日間全てに参加できる人。なお、昨年度「竹細工の手づくり体験」に参加された人は対象外とします。

■申込方法 事前に電話でお申し込みください。

■その他 昼食を持参してください。

「春のクリーンデー」 ※申込不要



縄文公園内の清掃作業を行います。御所野遺跡に興味のある人、ボランティア活動してみたい人など、どなたでも参加できます。終了後には昼食が出ますので、お楽しみに♪たくさん参加をお待ちしています。

■日時 4 月 22 日(日) 9：30 ～ 12：00

（縄文博物館に 9：00 集合）

■場所 御所野縄文公園

■その他

- 軍手持参し、汚れてもよい服装でお越しください。
- 雨天中止となります。（小雨決行）

御所野縄文公園の公式ツイッターを開始しました

イベント情報や公園の様子などを発信していきます。

■ユーザー名 Goshono_Jomon

二戸消防署だより Life

消したはず、決めつけなくてもう一度

3月1日から7日まで全国一斉に春の火災予防運動が行われ、今年は、住宅用火災警報器の設置を呼び掛けました。二戸管内でも警報器設置による数件の奏功事例がありました。例えば…

「コンロの火を消し忘れたまま外出。火災警報器の音に近所の人が気付いて通報し、ガスコックを閉め、大事には至らなかった」ということがありました。

■警報器が鳴った時には次のように行動しましょう。

- 火災の時は大声で火災を知らせ、119番通報をする。可能なら消火をする。無理なら避難をする。
- 湿気、湯気、スプレーなどで鳴ったら、ボタンを押したり、ひもを引いて音を止める。部屋の換気もしましょう。

■点検の方法

- ほこりが付いたら乾いた布でふきましよう。
- ボタンを押して（または、ひもを引く）鳴ることを確認する。

■交換の時期

- 電池が無くなると、「ピッピ…」または「電池切れ」と音を発して教えてくれます。
- 警報器本体の交換時期の目安は10年くらいと公表されています。

■悪質な訪問販売に注意し、契約書類などは保存してください。

一戸交番 ☎ 33-3059

一戸交番だより police

子どもを交通事故から守りましょう！

まもなく4月、入学・入園を迎えた子どもの行動範囲は広がり、交通事故が心配されます。保護者や周囲の大人が手本となり、子どもを交通事故から守りましょう。

- あらかじめ子どもと一緒に通学（園）路を歩き、危険な場所や注意しなければならない場所を確かめながら、安全な歩き方を具体的に教えましょう。

- 道路を横断する際は、「止まる・（左右を）見る・（車の通過を）待つ」を習慣づけ、安全な横断の仕方を具体的に教えましょう。

- 青信号に従って通行するときでも、安全確認を忘れないように教えましょう。

- 運転中に子どもの姿を見かけたら、飛び出しなどの危険予測をして、いつでも止まれるように速度を落とし、安全な間隔をとって運転しましょう。

水環境課 ☎ 33-2111 内線 226

水環境課だより Living

ごみ減量にご協力をお願いします！

◆粗大ごみについて

3月から5月にかけては、引っ越しや片付けのため例年粗大ごみの量が増えます。中には、まだまだ使えそうな家具などが見られ「ごみ」と決めてしまうのはもったいない印象があります。

そこで「ごみ」と決めてしまう前に、周囲にひと声掛けてみませんか？ご近所やご親戚の中に、必要としている人や、別の形で活かす人がいるかもしれません。ゆずり合いも、立派なごみの減量です。

■町内のごみ資源化率について

町内の家庭ごみに含まれる資源ごみの割合は、18.9%（平成23年12月分）となっています。県内の他の市町村では、資源ごみの占める割合が約33%にまで進んでいるところもあります。

昨年、家庭から出される可燃ごみを調査したところ、カタログ雑誌・牛乳パックなどの資源ごみが約12%含まれていました。これらの資源ごみは遠慮せずにごみ資源化率に貢献していきましょう。



※処理費用を10kgあたり140円で試算しています。

都会住民でも身の回りの廃棄物を自分で処理してしまう元気な人がいる。マンションのベランダのプランターで野菜を栽培する人も少しずつ増えているそうだが、言わばこれは川上のお話である。

廃棄物である生ごみをベランダで始末しようとしている人はやはりいないだろうと思っていた。しかし、やればできるという例を知った時にはさすがに驚いた。

一定の厚さと量の土を支度して、それに釣り合う量の生ごみを埋めておくと、きれいに生ごみが消滅するのである。もちろん水切りもちゃんとした上での試みだ。消えた生ごみはどこへ行く

のであろうか。有用な微生物群の能力によって水、炭酸ガス、窒素にきれいに分解されるのである。プランターで植物を育てることと全く逆のことをしているのである。これは川下と言っても良いだろう。川上と川下が自然な形でバランスがとれていれば環境が保全されているのである。

しかし、今われわれの住む二戸地区の生ごみ処理はこれに比べてかなり乱暴な処理になっている。生ごみに重油をかけて燃やすとかプラスチックと混ぜて燃やす形になっている。不自然な処理と言うだけでなく、

生ごみが消える

見事に町内会の生ごみが

ダイオキシンの発生のもとになっているし、お金も多額のものを使う結果となっている。

一戸町として川上と川下の調和がとれた生ごみ処理に踏み出したいと考え、その実験を行い始めている。実験用の生ごみの排出元は野田坂町内会であり、従来通り週二回の回収をしている。

それを楡山地区の遊休していた堆肥盤に運び、運の良いことに優秀な細菌群を手に入れたことで、優秀なで、それを生ごみと混ぜ、時々切り返しをするだけである。

零下、十五度にもなる日が続いたが、次々に生ごみが発酵し、六十度を超え床の温度となり、

消え続けている。生ごみが消えるのであるから広い場所はないのである。一戸町に数カ所このような場所を作れば、全町の生ごみ対応ができる。一方、町内会の方でも短時間で分別が上手になっているという話である。

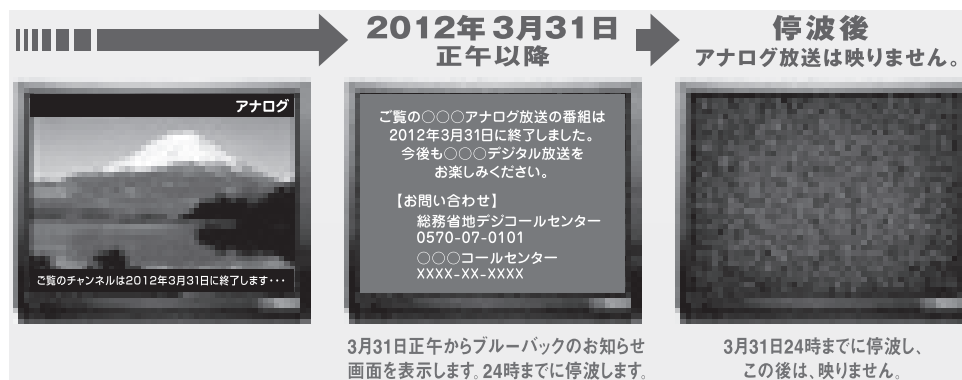
このような形で次々広がる可能性が出てきた。前にも述べたとおり、可燃性の生ごみから生ごみを取り除けば、残り物の細かい分別も比較的簡単にできる。面白い展開になりそうである。

一戸町長 稲葉暉

地デジ完全移行まで 22 日！

※広報発行日の3月9日現在

3月31日でアナログ放送が終了し、地上デジタル放送へ移行します！



テレビのアナログ放送は、平成24年3月31日の正午で終了します。デジタル放送を視聴するための準備をお早めをお願いします。

3月31日正午以降は、上記のような画面が表示され、その後は何も映らなくなります。

経済的な理由などでデジタル放送対応機器を準備できない場合は、下記のとおりチューナーの無償給付を受けることができます。

■市町村民税非課税世帯への支援

- 対象 全員が市町村民税非課税の世帯
- 内容 チューナーの配付（現物給付で1台）

☎ 0570-023724

■NHK放送受信料免除世帯への支援

- 対象 ①生活保護世帯
②障がい者がいる市町村民税非課税世帯
③社会福祉施設に入所している者
- ※上記①～③のいずれかに該当し、NHK放送受信料が全額免除の世帯
- 内容 ①チューナーの配付（現物給付で1台）
②チューナーの設置（希望する場合のみ）
③アンテナの改修（必要な場合のみ）

☎ 0570-033840

本年度の農作業労賃標準額を次のとおり定めました。
「たのむ人」「たのまれる人」お互いが、標準額を参考とし、明るい雇用が行われるようご協力をお願いします。
・この標準額は、「まかないなし」の賃金です。
・この標準額は、平成 24 年 4 月 1 日から平成 25 年 3 月 31 日までの農作業に適用します。



1. 人力の部（男女共通）

作業区分		単位	標準額	割増額	備考
水田作業		1 日当	5,200 円	812 円	※労働時間は、休憩時間を除く 1 日 8 時間とする。 ※労働時間 8 時間を超えた場合は 1 時間ごとに割増給を支給する。
畑作業		1 日当	5,200 円	812 円	
果樹	せんてい	1 日当	7,900 円	1,234 円	
	一般作業	1 日当	5,200 円	812 円	
花き	株仕立	1 日当	5,500 円	859 円	
	採花、選別、箱詰	1 時間	800 円	—	
オペレーター		1 日当	8,600 円	1,343 円	※安全防具は雇主が準備すること。
防除作業		1 時間	1,100 円	—	

2. 機械の部（燃料オペレーター付き）

作業区分			単 位	標準額	備 考
マニュアルブレッター			10 a 当	4,000 円	3 t
トラクタ機	水田耕起		10 a 当	4,600 円	
	代かき		10 a 当	5,000 円	
	畑耕起	ロータリー	10 a 当	4,500 円	
		ブラウ	10 a 当	4,700 円	
田植え機			10 a 当	6,000 円	
くろ塗り機（片側）			1m 当	40 円	
コンバイン	田	10 a 当	14,000 円	結束ひも、自走距離の長いものは両者で協議する。	
	畑（麦）	10 a 当	8,500 円		
バインダー	田	10 a 当	6,000 円	結束ひも付	
ハーベスタ			1 時間	3,200 円	
遊休農地管理			10 a 当	9,000 円	年 2 回耕起
牧草	刈取（モアー）		10 a 当	2,100 円	
	反転（ハイメーカー）		10 a 当	1,000 円	
	収草（レーキ）		10 a 当	1,000 円	
	梱包（ハイベラー）		1 梱包	100 円	
	ロールベラー		1 梱包	1,300 円 1,500 円	Ø 90 Ø 120
	ラップマシン （ラップフィルム付、2 回巻き）		1 梱包	1,500 円 1,700 円	Ø 90 Ø 120
コーンプランター			10 a 当	1,500 円	
コーンハーベスタ			10 a 当	7,000 円	

◎ この標準額は、各農業関係機関と協議のうえ、一戸町農業委員会で決定したものです。

息子も納得！母っちゃんも満足
二家族が経営協定を締結



中嶋家の家族経営協定調印式

農業委員会柴田勉会長の立会
いで行われました。

二組目は、奥中山西田子で酪農を営む中嶋和子さんの家族。夫の留三さん、後継者の瞳さんと十二月二日、奥中山団地センターで調印式が行われ、二戸農業改良普及センター工藤所長、JA 新いわて奥中山営農経済センター工藤正幸所長、柴田会長の立会いのもと、協定を締結しました。協定書で役割分担を明確にし、農業経営への意欲をさらに向上させ、意識も新たにすることになりました。

家族経営協定とは

家族農業経営に携わる各世帯員が、意欲とやりがいを持って経営に参画できる魅力的な農業経営を目指し、経営

方針や役割分担、家族みんなが働きやすい就業環境などについて、家族間の十分な話し合いに基づき、取り決めるものです。

締結の目的

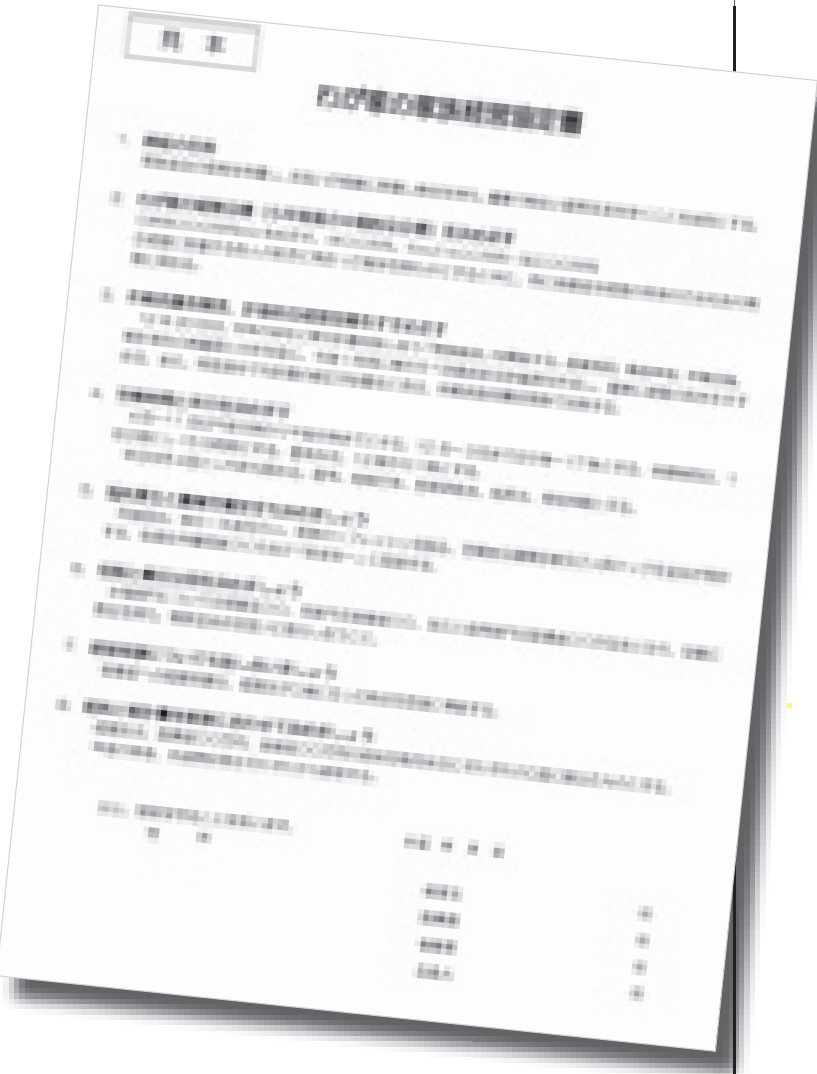
日本の農業は、家族単位で農業を営む家族経営が大半を占めています。家族農業経営は、家族だけ

らこそ良い点がたくさんありますが、経営と生活の境目が明確でなく、各世帯員の役割や労働時間、報酬などの就業条件が曖昧になりやすく、そこからさまざまな不満やストレスが生まれがちです。

農業経営を経営主だけでなく、配偶者や後継者にとっても、魅力的でやりがいのあるものにするためには、家族みんなが主体的に経営に参画で

き、意欲と能力を存分に発揮できる環境を整備することが重要です。

家族経営協定の締結をきっかけとして、目指すべき農業経営の姿や、家族みんなが意欲的に働くことができる環境整備について、家族間で十分に話し合うことが、農業経営の改善につながります。家族経営協定などの問い合わせは、上記農業委員会まで。



数字で見る一戸町

Ichinohe

町の"今"を数字で見ます

まちの
お知らせ
ひろば

☎=問合せ、申込み先

※数字はすべて 1 月分です

事故

人身事故	2 件	(前月 0 件)
死者	0 人	(前月 0 人)
傷者	2 人	(前月 0 人)
物損事故	17 件	(前月 23 件)

犯罪

刑法犯総数	2 件	(前月 1 件)
うち侵入窃盗	1 件	(前月 0 件)
うち乗物盗	0 件	(前月 0 件)
うち非侵入窃盗	1 件	(前月 1 件)

火災・救急

火災	0 件	(前月 1 件)
救急	50 件	(前月 58 件)

急患

県立一戸病院：時間内とは、平日 8:30 ～ 17:15、時間外はそれ以外	
時間内	23 件 (前月 16 件)
時間外	317 件 (前月 329 件)

ごみ

排出量	263 ^ト _ン	(前月 288 ^ト _ン)
町民 1 人 1 日	461 ^グ _ラ	(493 ^グ _ラ)

人の動き

人 口	14,290 人 (－ 10 人)
男	6,873 人 (－ 7 人)
女	7,417 人 (－ 3 人)
世帯数	5,784 世帯 (± 0 世帯)
転 入	14 人 (14 人)
転 出	15 人 (15 人)
出 生	7 人 (7 人)
死 亡	16 人 (16 人)
※転入・転出・死亡は 1 月からの累計	

お知らせ Infomation

勤労者教育資金融資制度

子どもの高校や大学への進学のために資金を必要としている人のための融資制度があります。ご利用ください。

■融資対象者

- 一戸町民であること
- 同一の事業所に 1 年以上勤務し、かつ、継続的に収入があること
- 町税を滞納していないこと

■融資限度額

200 万円

■貸付利率

年 2.66%以内

☎東北労働金庫 二戸支店 ☎ 25-4911

土地家屋についての無料相談

岩手県土地家屋調査士会二戸久慈支部では、4 月 1 日「表示登記の日」を記念して下記のとおり無料相談を開催します。お気軽に相談ください。

■日時 4 月 1 日(日) 10：00 ～ 15：00

■場所 二戸シビックセンター

■相談内容

- 土地の分合筆、地目変更、地積更正
- 建物の新築、増築、減失
- 土地、建物の調査測量
- 境界問題 など

☎岩手県土地家屋調査士会 二戸久慈支部
二戸地区事務局 ☎ 22-1235

コミュニティセンターからのお知らせ ☎ 31-1400

コミュニティセンターロビー展 野田勝治遺作展

一郷土一戸を愛して水彩画を描き続けた 60 年の足跡一

コミュニティセンターのロビーで野田勝治遺作展を行います。皆さま、ぜひご覧ください。

■期間 3 月 13 日～4 月 14 日

※期間中、作品の入れ替えをします。

■場所 コミュニティセンター ロビー

■休館日

3 月 19 日、21 日、26 日、4 月 2 日、9 日

絵画教室

毎月第 2、4 日曜日に、絵画教室を開催しています。参加したい人や、見学したい人はコミュニティセンターまでお問い合わせください。

■開催日 3 月 25 日、4 月 8 日

※予定が変更になる場合がありますので、コミュニティセンターまで連絡してください。

■講師 町文化協会 美術部会 碧の会

奥中山高原温泉 特別割引販売

奥中山高原温泉では、日ごろのご愛顧に感謝して、下記のとおり入浴券の特別割引販売をします。

■販売期間

3 月 17 日～ 24 日

■販売場所

- 奥中山高原センターハウスフロント
- 奥中山高原温泉朝朱の湯フロント
- 電子メール、電話、FAX での受け付けもできますが、その場合、入金が確認できしだいお届けします。

施設名	種別	回数	金額
煌星の湯	大人	36 回券	16,400 円
		60 回券	22,000 円
	小人	36 回券	8,200 円
		60 回券	11,000 円
朝朱の湯	大人	36 回券	14,000 円
		60 回券	18,000 円
	小人	36 回券	7,000 円
		60 回券	9,000 円

■利用に当たっての注意

- 朝朱の湯の割引券で、差額を支払って煌星の湯の入浴はできません。
 - 子どもの割引券 2 枚で大人の入浴はできません。
 - 大人の割引券で子ども 2 人は入浴できません。
 - 他の割引券との併用はできません。
 - 紛失、破損などした場合の再発行はできません。
 - 換金はできません。
- ☎奥中山高原温泉センターハウス
☎ 35-3131
E-mail:ski@town.ichinohe.iwate.jp

4 月 1 日から奥中山支所、奥中山地区公民館が移転します

4 月 1 日から奥中山支所、奥中山地区公民館が JA 新いわて奥中山中央支所の隣（旧奥中山農業団地センター）へ移転します。これにあわせ、地区公民館の使用料も下記のとおり変更となります。

■移転先住所

中山字大塚 82 番地 2

☎奥中山支所 ☎ 35-2111

奥中山地区公民館 ☎ 35-2112

■公民館使用料

	日中 (9 時～ 17 時) 1 時間あたり	夜間 (17 時～ 21 時) 1 時間あたり	全日 (9 時～ 21 時)
ホール	240	300	3,000
研修室	160	200	2,000
講座室	200	240	2,400
料理実習室	160	200	2,000

※暖房を使用する場合の使用料は、基本料金の 20%（ホールは、基本料金の 50%）を加えた額となります。

地域で取り組む介護予防活動を支援します！

介護予防に取り組む「町内会」などを一戸町と二戸地区広域行政事務組合が連携して応援します。

活動を計画している地域で、補助金助成をご希望の場合はお申し込みください。

■支援対象活動

- 介護予防のための健康、生きがいづくり活動
- 介護予防のための知識や技術などを習得するための講座などの開催
- 介護予防に関する地域住民の意識の啓発を図るための座談会などの開催
- その他、介護予防に資する活動

■支援内容

- 補助対象経費の 10 分の 8 以内に上限を 3 万円とし、予算の範囲内で補助します。
- 活動スタッフや講師の調整

■支援対象者

- 介護予防活動に取り組む町内会、自治会など

■補助金による支援期間

- 申請が認められた日～平成 25 年 3 月 31 日

■申込期限

- 3 月 1 日～ 4 月 30 日

■その他

- お申し込みにあたっては、所定の要望書による手続きなどが必要となりますので、詳細は下記にお問い合わせください。

☎地域包括支援センター ☎ 32-3700

二戸地区広域行政事務組合 介護保険推進室 ☎ 23-7772

町民割引券について

奥中山高原温泉と来田保養センターでは、まちの皆さんが利用しやすいよう、右の割引券を発行します。点線で切り取り、ご利用の際にフロントなどに提出すれば右記の料金になりますので、ぜひご利用ください。



♨ 奥中山高原・来田温泉 町民割引券		
(広報 3 月号—H24.4.30 まで有効)		
この券で、下記の温泉の日帰り入浴（入浴のみ）か、スキーリフト 1 日券のどちらか一方を割引金額でご利用できます。 ※本券 1 枚につき 1 人有効。		
おとな	◇煌星の湯	◇朝朱の湯
こども	600 → 500 円	500 → 400 円
	300 → 250 円	250 → 200 円
おとな	◇スキーリフト 1 日券	
こども	3,000 → 2,400 円	2,000 → 1,600 円
	◇来田保養センター	
70 歳以上	300 → 250 円	
70 歳未満	400 → 350 円	
小学生	200 → 150 円	

戸籍だより (1 月届出分)

☆お誕生おめでとう

名 前	保護者	住 所
澤口 鈴	雅実・良子	宇別槻木平
柴田 瑛綺	渉・未央	鳥越中野平
小松 穂花	裕一・充子	女鹿女鹿館
中村 藍璃	宅治・知世	根反中村
竹原 快	秀・真由美	西法寺関屋
田中 秀咲	浩晃・由紀子	高善寺野田

♡結婚おめでとう

名 前	住 所
佐藤 祐樹	奥中山西田子
後反 裕子	小友上小友
高山 徹	姉帯侍村
道地 麻希	九戸村
逢坂 寛克	小鳥谷六久保
下村 奈津美	一戸小滝

■ごめい福をお祈りします

名 前	住 所	年齢
泉田 トキ	月館泉田	91
野中 サワ	小鳥谷野中	89
山道 トシエ	姉帯侍村	79
上平 和子	檜山下檜山	79
駒木 清	一戸時前	90
一ノ渡 正雄	女鹿焼切	90
冬部 ミサ	一戸大沢	89
根口 與七郎	根反漆畑	76
野里 ツユ	一戸向町	84
土屋 八郎	中里武道平	83
川底 小八	中山上家向	80
上村 トキ	中里中里	92
山井 仁八	小友上小友	100
道上 善作	小鳥谷女鹿口	85
常前 恵子	檜山深持	67
荒屋敷 正志	月館薬師堂	61
(敬称略)		

※広報への掲載を希望しない方は、届出の際に戸籍係にお申し出ください。

♨ 奥中山高原・来田温泉 町民割引券

(広報 3 月号—H24.4.30 まで有効)

この券で、下記の温泉の日帰り入浴（入浴のみ）か、スキーリフト 1 日券のどちらか一方を割引金額でご利用できます。

※本券 1 枚につき 1 人有効。

おとな	◇煌星の湯	◇朝朱の湯
こども	600 → 500 円	500 → 400 円
	300 → 250 円	250 → 200 円
おとな	◇スキーリフト 1 日券	
こども	3,000 → 2,400 円	2,000 → 1,600 円
	◇来田保養センター	
70 歳以上	300 → 250 円	
70 歳未満	400 → 350 円	
小学生	200 → 150 円	



まちの お知らせ ひろば2

関＝問合せ、申込み先

お知らせ

Infomation

まちの健康相談室からお知らせ

3月14日(水) 傾聴ボランティア
10:00～12:00
おはなしランド
13:00～15:00
19日(月) 栄養
10:00～17:00
(骨年齢測定は午前のみ)
20日(火) 心悩み
10:00～12:00
21日(水) 傾聴ボランティア
10:00～12:00
22日(木) 心配事
10:00～17:00
26日(月) 介護
10:00～17:00
28日(水) 傾聴ボランティア
10:00～12:00
おはなしランド
13:00～15:00
関まちの健康相談室 ☎33-4535

広報クイズ

～一戸町共通商品券～
(1,000円分)
3人にプレゼント!

先月号の当選者は、日影館紀代子さん(高善寺野田)、瀧澤由貴さん(姉帯名子根)、小西ルミ子さん(奥中山西田子)。おめでとうございます。

◎広報クイズです。

▼問題

2月10日にオープンした奥中山高原ジェラートのお店の名前は？
→「〇あかり」

ハガキに、クイズの答え、住所、氏名、年齢(学校名・学年)、電話番号を記入し、応募してください。

〒028-5311

一戸町高善寺字大川鉢24-9

広報クイズ係までお送りください。

(3月26日締切り)

※余白に町政への提言や広報の感想などを自由にお書きください。

★保育施設開放★

鳥海保育所 ☎32-2220

小鳥谷保育所 ☎34-2524

奥中山保育所 ☎35-2319

は4月10日(火)9:30～12:00

◎子育てサークルのびのび

(☎32-3770)は、

平日の月・水・金 9:30～14:30

※場所は、旧保健センター

iショップホームページ <http://waza.town.ichinohe.iwate.jp/>

※携帯電話で左のバーコードを読み取るか、上記のURLからご覧ください

鉄道模型 運転会を開催します

カシオペア鉄道模型研究会が所有している鉄道模型の運転会を開催します。入場無料ですので、皆さま、ぜひご覧ください。

■日時 3月17日(土)

10:00～15:00

■場所 町コミュニティセンター
会議室

関カシオペア鉄道模型研究会

☎090-2798-9304

宮田温泉保養所に、 皆さまお越しください

昨年、リニューアルした宮田温泉保養所に、皆さんお越しください。

■場所 一戸町月舘字宮田5-7

(一戸地区からは鳥海トンネルを通り約10分)

■泉質 ナトリウム

—炭酸水素塩・塩化物泉

■営業時間 10:00～21:00

■定休日 毎週月曜日

■料金 大人400円

小学生以下 100円

関宮田温泉保養所 ☎33-1955

「子ども手当認定請求」は、 早めに手続きをしてください

平成23年10月分からの子ども手当を受け取るためには、これまで手当を受けていた人も含めて、改めて認定請求の申請が必要です。まだ、認定請求が済んでいない人は、早めに手続きをしてください。(公務員は、勤務先へ申請となります)

○さかのぼって子ども手当を受給できる経過措置について

平成23年10月1日現在、一戸町に住民登録がある方で支給要件に該当する人は、平成24年3月31日までに手続きをしてください。そうすると、平成23年10月分にさかのぼって手当を受給することができます。しかし、平成24年3月31日を過ぎると、申請月の翌月分からの支給となります。

例：平成24年4月に手続きをすると平成24年5月分からの支給となります。(平成23年10月分には、さかのぼりません)

※平成23年10月1日以降に、他市町村から転入した人と、新たに子どもが生まれた人は、さかのぼることができません。

関健康福祉課 ☎32-3700 内線618

◎一戸町における放射線量の測定結果について

(単位：マイクロシーベルト/時)

測定日	測定地点 (小学校)	測定 箇所	測定値		
			5cm	0.5m	1.0m
2月27日	一戸	校庭	0.017	0.016	0.015
		雨どい	0.059	0.048	0.051
	鳥越	校庭	0.010	0.016	0.011
		雨どい	0.056	0.043	0.042
	一戸南	校庭	0.031	0.032	0.028
		雨どい	0.024	0.034	0.030
	鳥海	校庭	0.008	0.007	0.011
		雨どい	0.048	0.032	0.035
	小鳥谷	校庭	0.024	0.020	0.018
		雨どい	0.036	0.034	0.031
	奥中山	校庭	0.007	0.011	0.012
		雨どい	0.167	0.085	0.059

測定地点 (中学校)	測定 箇所	測定値		
		5cm	0.5m	1.0m
一戸	校庭	0.015	0.013	0.016
	雨どい	0.060	0.031	0.028
小鳥谷	校庭	0.017	0.025	0.016
	雨どい	0.057	0.048	0.039
奥中山	校庭	0.031	0.024	0.025
	雨どい	0.031	0.039	0.034

測定地点 (幼稚園)	測定 箇所	測定値		
		5cm	0.5m	1.0m
一戸	園庭	0.023	0.021	0.020
	雨どい	0.081	0.040	0.034

測定日	測定地点	測定箇所	測定値		
			0.5m	1m	雨どいなど
2月15日	一戸町役場庁舎	庁舎前駐車場	0.022	0.025	—
		庁舎屋上	—	0.029	—
	町立 鳥海保育所	園庭	0.042	0.036	0.040(砂場フェンス側溝)
	町立 小鳥谷保育所	園庭	0.026	0.022	0.055(玄関脇雨どい)
	町立 奥中山保育所	園庭	0.023	0.021	0.042(玄関脇雨どい)

※測定値は、測定箇所です1分間(10秒間隔で6回)計測した値の平均値です。
※厚生労働省・文部科学省が、望ましいとしている自然放射線以外の外部被爆の放射線量、年間1ミリシーベルト以下(=0.19マイクロシーベルト/時)を下回っています。
(雨どいなどは除く)
※屋外活動が制限される上限の暫定数値(3.8マイクロシーベルト/時)を大幅に下回っています。

関学校教育課、水環境課 ☎33-2111 内線501、226

御所野縄文博物館 臨時職員を募集します！

下記のとおり御所野縄文博物館臨時職員を募集します。
必要事項を確認の上、ご応募してください。

■募集人員

一般事務員…7人(御所野縄文博物館)

■必要な免許資格など

免許・資格不問

※パソコン操作(ワード、エクセルなど)ができること

■雇用期間

平成24年4月1日～平成24年9月30日

■就業時間

8:30～17:30

■賃金

日額5,300円～7,200円程度

※通勤距離が2km以上の場合は、距離に応じて通勤手当を支給します。

■加入保険など

雇用保険、健康保険、厚生年金

■試験日

3月19日(月) 9:00～

■試験場所 町民文化センター 2階 大会議室

■試験方法 個別面接

■申し込み方法

ハローワークからの紹介の場合は、紹介状と一戸町期限付任用職員採用試験申込書を、直接申し込む場合は、申込書(御所野縄文博物館、一戸町役場総務課で配布またはHPよりダウンロード)を、3月15日(木)17:30までに提出。(郵送可。ただし、期限内必着。)

■申し込み先(問い合わせ先)

〒028-5316 一戸町岩舘字御所野2

御所野縄文博物館 ☎32-2652

I GRからのお知らせ 関I GRインフォメーション ☎019-626-9151 (受付時間8:30～17:00 年中無休)

3月17日からIGRいわて銀河鉄道の電車の時刻が変わります。

■盛岡方面行き

八戸駅	二戸駅	一戸駅	小鳥谷駅	小繋駅	奥中山 高原駅	いわて 沼宮内駅	盛岡駅
—	6:35	6:41	6:45	6:52	6:59	7:10	7:45
6:18	6:56	7:01	⇒	⇒	7:17	7:26	7:58
7:13	7:51	7:57	8:01	8:08	8:15	8:26	9:00
—	8:48	8:54	8:58	9:05	9:12	9:23	9:57
8:47	9:48	9:54	9:58	10:05	10:12	10:23	10:57
10:57	11:36	11:42	11:46	11:53	12:00	12:11	12:45
12:40	13:18	13:23	13:28	13:36	13:43	13:54	14:27
14:08	14:46	14:52	14:56	15:03	15:10	15:21	15:55
15:07	15:45	15:50	15:55	16:02	16:09	16:20	16:53
16:02	16:48	16:54	16:58	17:05	17:12	17:23	17:56
—	17:42	17:47	17:52	17:59	18:06	18:17	18:50
17:47	18:25	18:30	18:35	18:42	18:49	19:00	19:33
18:58	19:36	19:41	19:46	19:53	20:00	20:11	20:45
20:56	21:34	21:39	21:44	21:51	21:58	22:09	22:42

■八戸方面行き

盛岡駅	いわて 沼宮内駅	奥中山 高原駅	小繋駅	小鳥谷駅	一戸駅	二戸駅	八戸駅
—	—	—	—	6:33	6:40	6:46	7:33
6:44	7:19	7:30	7:38	7:45	7:50	7:56	8:35
7:32	8:05	8:16	8:24	8:30	8:35	8:41	—
8:41	9:15	9:26	9:33	9:40	9:44	9:51	10:30
10:10	10:43	10:54	11:02	11:08	11:13	11:18	11:57
12:10	12:43	12:55	13:02	13:09	13:13	13:19	13:57
13:10	13:43	13:55	14:02	14:09	14:13	14:19	14:57
14:05	14:38	14:51	14:58	15:05	15:10	15:15	15:54
15:15	15:48	16:00	16:07	16:14	16:18	16:24	17:03
16:11	16:44	16:55	17:03	17:09	17:14	17:19	—
17:04	17:37	17:48	17:56	18:02	18:07	18:12	18:51
18:15	18:49	19:00	19:07	19:14	19:19	19:24	20:04
19:02	19:35	19:46	19:54	20:00	20:05	20:10	20:49
20:15	20:50	21:01	21:08	21:15	21:19	21:25	22:04
21:44	22:20	22:31	22:38	22:45	22:50	22:55	23:34

※一戸町内の駅を通る列車のみ記載しています。

+ 一戸町および近隣市町村の休日当番医 ※当番医は変更になることがあります。事前に電話で確認してください。

■休日当番歯科医 ▼診察時間9:00～12:00

月日	医療機関	地区	電話	医療機関	地区	電話	医療機関	地区	電話
3月11日	関歯科医院	二戸	38-2937	松井内科医院	一戸	33-2201	北上脳神経外科 クリニック	岩手	61-2659
18日	岩淵歯科医院	一戸	32-2238	菅整形外科皮膚科 クリニック	二戸	23-7311	沼宮内地域診療 センター	岩手	62-2511
20日	窪島歯科医院	二戸	23-2425	いちのへ内科 クリニック	一戸	33-2701	岩手沼宮内クリニック	岩手	61-2025
25日	曽根歯科医院	二戸	27-3108	川村医院	二戸	23-3252	佐々木医院	岩手	62-2234
4月1日	阿部歯科クリニック	二戸	25-4182	齋藤産婦人科医院	二戸	23-2505	佐渡医院	岩手	62-3211
8日	小野寺歯科医院	一戸	33-3050	小原内科医院	二戸	23-3410	塚谷医院	岩手	62-1155
15日	菅原歯科クリニック	二戸	23-1180	藤田内科	二戸	38-2772	さわやかクリニック	岩手	62-2043